

Uchwała Nr 2...
z dnia 30.10.2010.

Rady Społecznej Poradni Medycyny Pracy Samodzielnego Publicznego Zakładu Opieki
Zdrowotnej w Rudzie Śląskiej z siedzibą przy ul. Szpaków 33

w sprawie: zmian w Statucie oraz ogłoszeniu jednolitego tekstu Statutu Poradni
Medycyny Pracy Samodzielnego Publicznego Zakładu Opieki Zdrowotnej w Rudzie
Śląskiej z siedzibą przy ul. Szpaków 33

Na podstawie art. 39 ust. 2 i 3 ustawy z dnia 30.08.1991 r. o zakładach opieki
zdrowotnej (tekst jednolity z 2007 r. Dz. U. Nr 14, poz. 89 z późn. zm.)

Rada Społeczna Poradni Medycyny Pracy Samodzielnego Publicznego Zakładu Opieki
Zdrowotnej w Rudzie Śląskiej z siedzibą przy ul. Szpaków 33 w składzie:

Przewodniczący:

Hołdala Joanna

Członkowie:

Blichowski Ryszard

Bartoszek Teresa

Przedstawiciel Wojewody:

Luv Bożena

Stosunkiem głosów:

Ilość głosów za: 4... Ilość głosów przeciw: 0... Ilość głosów wstrzymujących się: 0...

Uchwała:

§ 1.

Dokonać zmian w Statucie Poradni Medycyny Pracy Samodzielnego Publicznego
Zakładu Opieki Zdrowotnej w Rudzie Śląskiej z siedzibą przy ul. Szpaków 33, jak w Aneksie

Nr ...! Stanowiący załącznik nr 1 do niniejszej Uchwały i przedłożyć go do zatwierdzenia Radzie Miasta Ruda Śląska.

§ 2.

Ogłosić jednolity tekst Statutu Poradni Medycyny Pracy Samodzielnego Publicznego Zakładu Opieki Zdrowotnej w Rudzie Śląskiej z siedzibą przy ul. Szpaków 33 z uwzględnieniem zmian wynikających z załącznika nr 1 do niniejszej Uchwały i przedłożyć go do zatwierdzenia Radzie Miasta Ruda Śląska w brzmieniu jak w załączniku nr 2 do niniejszej Uchwały.

§ 3.

Wykonanie Uchwały powierzyć Kierownikowi Poradni Medycyny Pracy Samodzielnego Publicznego Zakładu Opieki Zdrowotnej w Rudzie Śląskiej z siedzibą przy ul. Szpaków 33

§ 4.

Uchwała wchodzi w życie z dniem podjęcia.

Członkowie:

Przewodnicząca Rady Społecznej:

Kołodziejczanka

Mio
Blum
Wawloniej

Załącznik Nr 1
do Uchwały Nr ⁹.....
Rady Spolecznej z dnia ^{30/09/2010}.....
Poradni Medycyny Pracy SPZOZ
oraz Uchwały Nr ^{1195/LXXII/2010}.....
Rady Miasta Ruda Śląska z dnia ^{28.10.2010}.....

ANEKS NR 1.
DO STATUTU PORADNI MEDYCYNY PRACY
SAMODZIELNEGO PUBLICZNEGO ZAKŁADU OPIEKI ZDROWOTNEJ
W RUDZIE ŚLĄSKIEJ Z SIEDZIBĄ PRZY UL. SZPAKÓW 33

W Statucie Poradni Medycyny Pracy Samodzielnego Publicznego Zakładu Opieki Zdrowotnej w Rudzie Śląskiej przy ulicy Szpaków 33 wprowadza się następujące zmiany:

1. W Rozdziale I

- w § 2 ust. 1 otrzymuje brzmienie:

„1. Ustawy z dnia 30.08.1991r. o zakładach opieki zdrowotnej (tekst jednolity z 2007 r. Dz. U. Nr 14, poz. 89 z późn. zm.) i przepisów wykonawczych wydanych na podstawie tej ustawy”.

- w § 2 ust. 3 otrzymuje brzmienie:

„3. Ustawy z dnia 21.08.1997 r. o gospodarce nieruchomościami (tekst jednolity z 2004 r. Dz. U. Nr 261 poz.2603).”

- w § 2 ust. 4 otrzymuje brzmienie:

„4. Ustawy z dnia 29.09.1994 r. o rachunkowości (tekst jednolity z 2009 r. Dz. U. Nr 152, poz. 1223 z późn. zm.)”

- w § 2 ust. 7 otrzymuje brzmienie:

„7. Ustawy z dnia 27.06.1997 r. o służbie medycyny pracy (tekst jednolity z 2004 r. Dz. U. Nr 125, poz. 1317 z późn. zm.)”

2. W Rozdziale II

- w § 9 ust. 2 litera „b” otrzymuje brzmienie:

„b) profilaktycznej opieki zdrowotnej nad kandydatami do szkół ponadpodstawowych, ponadgimnazjalnych i wyższych, uczniów tych szkół oraz studentów i uczestników studiów doktoranckich, którzy w trakcie praktycznej

nauki zawodu lub studiów są narażeni na działanie czynników szkodliwych, uciążliwych lub niebezpiecznych dla zdrowia.”

3. W Rozdziale II

- w § 10 ust. 1 pkt 1 litera „e” otrzymuje brzmienie:

„e) prowadzenie działalności diagnostycznej w zakresie audiometrii, elektrokardiografii, spirometrii, termometrii skórnej, palestezjometrii,”

- w § 10 ust. 1 pkt 2 litera „a” otrzymuje brzmienie:

„a) współdziałanie z pracodawcą w procesach rozpoznawania i oceny czynników występujących w środowisku pracy lub nauki oraz sposobów wykonywania pracy mogących mieć ujemny wpływ na zdrowie”

- w § 10 ust. 1 pkt 2 litera „b” otrzymuje brzmienie:

„b) współdziałanie z pracodawcą w procesach rozpoznania i oceny ryzyka zawodowego w środowisku pracy”

4. W Rozdziale III

- w § 12 ust. 1 litera „b” otrzymuje brzmienie:

„b) ze środków pochodzących z budżetu samorządu województwa”

- w § 12 ust. 1 wykreśla się literę „c” w całości:

„c) ze środków budżetu województwa”

- w § 12 ust. 3 pkt 2 litera „b” otrzymuje brzmienie:

„b) współpracowanie z pracodawcą w procesach rozpoznawania i oceny ryzyka zawodowego w środowisku pracy oraz informowanie pracodawców i pracujących o możliwości wystąpienia niekorzystnych skutków zdrowotnych będących jego następstwem.”

5. W Rozdziale IV

- w § 14 ust. 1 wyraz „Rady Miejskiej” zastępuje wyraz „Rady Miasta”

- w § 14 ust. 2 wyraz „Rada Miejska” zastępuje wyraz „Rada Miasta”

- w § 14 ust. 3 pkt 1 wyraz „Radzie Miejskiej” zastępuje wyraz „Radzie Miasta”

- w § 14 ust. 3 pkt 3 wyraz „Radzie Miejskiej” zastępuje wyraz „Radzie Miasta”

- w § 14 ust. 7 litera „b” wyraz „Radę Miejską w Rudzie Śląskiej” zastępuje wyraz „Radę Miasta Ruda Śląska”

6. W Rozdziale V

- w § 15 ust. 1 zachodzi zmiana nazewnictwa z księgowej na główna księgowa

7. W Rozdziale VI

- w § 16 ust. 5 litera „b” otrzymuje brzmienie:

„b) ze środków pochodzących z budżetu samorządu wojewódzkiego będących w dyspozycji Wojewódzkiego Ośrodka Medycyny Pracy w Katowicach /art.62 ustawy z dnia 13.11.2003r. o dochodach samorządu terytorialnego Dz. U. z 2003r. Nr 203, poz. 1966 z późn. zmianami) za profilaktyczne świadczenia zdrowotne dla kandydatów do szkół ponadpodstawowych, ponadgimnazjalnych i wyższych, uczniów tych szkół oraz studentów i uczestników studiów doktoranckich , którzy w trakcie praktycznej nauki zawodu lub studiów są narażeni na działanie czynników szkodliwych, uciążliwych lub niebezpiecznych dla zdrowia,”

- w § 16 ust. 5 litera „c” otrzymuje brzmienie:

„c) ze środków budżetu samorządu województwa za:

- działalność profilaktyczną wynikającą z programów prozdrowotnych dotyczących zapobiegania i zwalczania określonych chorób oraz programów promocji zdrowia ustalonych przez ministra właściwego do spraw zdrowia lub samorządu województwa,”

- w § 16 ust. 5 litera „d” otrzymuje brzmienie:

„d) „ Z darowizn, zapisów, spadków oraz ofiarności publicznej, także pochodzenia zagranicznego, zgodnie z Uchwałą Nr 721/XXXVIII/2009 Rady Miasta Ruda Śląska z dnia 23.01.2009 r. w sprawie określenia zasad zakupu lub przyjęcia darowizny aparatury i sprzętu medycznego przez samodzielne publiczne zakłady opieki zdrowotnej

- w § 16 ust. 6 litera „c” wyraz „Radę Miejską” zastępuje wyraz „Radę Miasta”

8. W Rozdziale VII

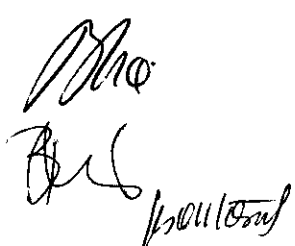
- w § 17 wyraz „Radzie Miejskiej” zastępuje wyraz „Radzie Miasta”

w wykazie komórek organizacyjnych Poradni Medycyny Pracy ust. 3 otrzymuje brzmienie „Stanowisko głównej księgowej”

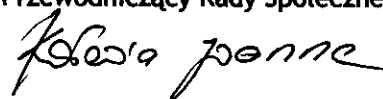
w schemacie organizacyjnym Poradni Medycyny Pracy zachodzi zmiana nazewnictwa z „Stanowisko księgowej na „Stanowisko głównej księgowej”

Członkowie

Przewodniczący Rady Społecznej



PRZEWODNICZĄCY
RADY MIASTA RUDA ŚLĄSKA
mgr Jarosław Kania



Załącznik Nr 2
do Uchwały Nr 2.....
Rady Społecznej z dnia 30/08/2010
Poradni Medycyny Pracy SPZOZ
oraz Uchwały Nr .185/LXXII/2010
Rady Miasta Ruda Śląska z dnia 28.10.2010.

S t a t u t

**PORADNI MEDYCYNY PRACY
SAMODZIELNEGO PUBLICZNEGO
ZAKŁADU OPIEKI ZDROWOTNEJ
w Rudzie Śląskiej
z siedzibą przy ul. Szpaków 33**

I. POSTANOWIENIA OGÓLNE

§ 1.

Poradnia Medycyny Pracy Samodzielny Publiczny Zakład Opieki Zdrowotnej w Rudzie Śląskiej z siedzibą przy ul. Szpaków 33 zwana w dalszej części „Poradnią Medycyny Pracy SP ZOZ” działa jako samodzielny publiczny zakład opieki zdrowotnej w rozumieniu ustawy o której mowa w § 2 pkt. 1.

§ 2.

Poradnia Medycyny Pracy SP ZOZ działa na podstawie:

1. Ustawy z dnia 30.08.1991 r. o zakładach opieki zdrowotnej (tekst jednolity z 2007 r. Dz. U. Nr 14, poz. 89 z późn. zm.) i przepisów wykonawczych wydanych na podstawie tej ustawy.
2. Ustawy z dnia 08.03.1990 r. o samorządzie gminnym (tekst jednolity Dz. U. z 2001r. Nr 142, poz. 1591).
3. Ustawy z dnia 21.08.1997 r. o gospodarce nieruchomościami (tekst jednolity z 2004 r. Dz. U. Nr 261 poz.2603).
4. Ustawy z dnia 29.09.1994 r. o rachunkowości (tekst jednolity z 2009 r. Dz. U. Nr 152, poz. 1223 z późn. zm.).
5. Uchwały Nr 153/XII/99 Rady Miejskiej w Rudzie Śląskiej z dnia 30.08.1999 r. w sprawie przekształcenia Zakładu Lecznictwa Ambulatoryjnego SP ZOZ w Rudzie Śląskiej w samodzielne publiczne zakłady opieki zdrowotnej.
6. Innych właściwych przepisów dotyczących zakładów opieki zdrowotnej.
7. Ustawy z dnia 27.06.1997 r. o służbie medycyny pracy (tekst jednolity z 2004 r. Dz. U. Nr 125, poz. 1317 z późn. zm.).
8. Niniejszego statutu zatwierdzonego w dniu 27.09.1999 r. uchwałą Nr 208/XIV/99 Rady Miejskiej w Rudzie Śląskiej z dnia 27.09.1999 r. Tekst jednolity ogłoszony Uchwałą Nr ~~1185/LXXII~~ 2010 Rady Miasta Ruda Śląska z dnia ~~28.10.2010~~.....

§ 3.

1. Poradnia Medycyny Pracy SP ZOZ podlega wpisowi do rejestru zakładów opieki zdrowotnej prowadzonego przez Wojewodę Śląskiego.
2. Poradnia Medycyny Pracy SP ZOZ uzyskuje osobowość prawną z chwilą wpisania do rejestru publicznych zakładów opieki zdrowotnej prowadzonego przez Sąd Rejestrowy.

§ 4.

Obszarem działania Poradni Medycyny Pracy SP ZOZ jest Miasto Ruda Śląska i inny obszar według zawartych umów.

§ 5.

Siedzibą Poradni Medycyny Pracy SP ZOZ jest Miasto Ruda Śląska ul. Szpaków 33.

§ 6.

Nadzór na Poradnią Medycyny Pracy SP ZOZ sprawuje Prezydent Miasta Ruda Śląska.

§ 7.

Nazwa zakładu brzmi:

„Poradnia Medycyny Pracy - Samodzielny Publiczny Zakład Opieki Zdrowotnej w Rudzie Śląskiej z siedzibą przy ul. Szpaków 33”.

§ 8.

Poradnia Medycyny Pracy SP ZOZ używa pieczętki zgodnie ze swoją nazwą w pełnym brzmieniu.

II. CELE I ZADANIA ZAKŁADU

§ 9.

1. Poradnia Medycyny Pracy SP ZOZ realizuje cele i zadania w przepisach ustawy o zakładach opieki zdrowotnej i przepisach wydanych na jej podstawie oraz ustawy o służbie medycyny pracy i rozporządzeniach wykonawczych do niej.
2. Celem Poradni Medycyny Pracy SP ZOZ jest stworzenie warunków do wykonywania ambulatoryjnej opieki zdrowotnej w zakresie:
 - a) profilaktycznej opieki zdrowotnej nad pracującymi oraz ochroną zdrowia pracujących przed wpływem niekorzystnych warunków związanych ze środowiskiem pracy i sposobem jej wykonywania,
 - b) profilaktycznej opieki zdrowotnej nad kandydatami do szkół ponadpodstawowych, ponadgimnazjalnych i wyższych, uczniów tych szkół oraz studentów i uczestników studiów doktoranckich, którzy w trakcie praktycznej

nauki zawodu lub studiów są narażeni na działanie czynników szkodliwych, uciążliwych lub niebezpiecznych dla zdrowia.

§ 10.

1. Do zadań zakładu należy udzielanie świadczeń zdrowotnych w zakresie medycyny pracy a w szczególności:
 - 1/ W zakresie profilaktycznej opieki zdrowotnej nad pracującymi i uczącymi się:
 - a/ udzielanie świadczeń profilaktycznych z uwzględnieniem miejsca pracy lub nauki,
 - b/ orzekanie i wydawanie zaświadczeń lekarskich,
 - c/ udzielanie indywidualnych świadczeń zdrowotnych,
 - d/ prowadzenie czynnego poradnictwa,
 - e/ prowadzenie działalności diagnostycznej w zakresie audiometrii, elektrokardiografii, spirometrii, termometrii skórnej, palestezjometrii,
 - 2/ W zakresie ograniczenia szkodliwego wpływu pracy na zdrowie:
 - a/ współdziałanie z pracodawcą w procesach rozpoznawania i oceny czynników występujących w środowisku pracy lub nauki oraz sposobów wykonywania pracy mogących mieć ujemny wpływ na zdrowie,
 - b/ współdziałanie z pracodawcą w procesach rozpoznania i oceny ryzyka zawodowego w środowisku pracy.
 - 3/ Prowadzenie promocji zdrowia.

§ 11.

W realizowaniu celów określonych w § 9 Poradnia Medycyny Pracy SP ZOZ współdziała z:

1. Pracodawcami i ich organizacjami, pracownikami i ich przedstawicielami a zwłaszcza ze związkami zawodowymi.
2. Lekarzami udzielającymi pracującym i uczącym się świadczeń z zakresu podstawowej opieki zdrowotnej.
3. Zakładem Ubezpieczeń Społecznych.
4. Państwową Inspekcją Pracy, Państwową Inspekcją Sanitarną oraz innymi organami nadzoru i kontroli warunków pracy.
5. Jednostkami badawczo-rozwojowymi, szkołami wyższymi oraz innymi organizacjami i instytucjami, których działalność służy ochronie zdrowia pracujących.
6. Z właściwymi jednostkami organizacyjnymi gminy, jednostkami administracji rządowej oraz stowarzyszeniami, fundacjami i innymi jednostkami organizacyjnymi.

III. RODZAJE I ZAKRES UDZIELANYCH ŚWIADCZEŃ ZDROWOTNYCH

§ 12

1. Poradnia Medycyny Pracy SP ZOZ udziela świadczeń zdrowotnych finansowanych:
 - a) przez pracodawców, osoby prowadzące działalność na własny rachunek, osoby świadczące pracę na podstawie umów cywilno- prawnych i innych zgodnie z ustawą,
 - b) ze środków pochodzących z budżetu samorządu województwa,
2. Poradnia Medycyny Pracy SP ZOZ udziela świadczeń zdrowotnych w warunkach ambulatoryjnych.
3. Poradnia Medycyny Pracy SP ZOZ podejmuje działania służące zapobieganiu chorobom i urazom związanych z warunkami pracy oraz udzielaniu profilaktycznych świadczeń zdrowotnych w zależności od stopnia ryzyka zawodowego poprzez:
 - 1/ a. wykonanie badań wstępnych, okresowych, kontrolnych przewidzianych w Kodeksie Pracy,
 - b. orzecznictwo lekarskie do celów przewidzianych w Kodeksie Pracy i w przepisach wydanych na jego podstawie,
 - c. ocenę możliwości wykonywania pracy lub pobierania nauki uwzględniającą stan zdrowia i zagrożenia występujące w miejscu pracy lub nauki,
 - d. prowadzenie czynnego poradnictwa w stosunku do chorych na choroby zawodowe lub inne choroby związane z wykonywaną pracą,
 - e. wykonywanie szczepień ochronnych niezbędnych w związku z wykonywaną pracą oraz innych szczepień profilaktycznych,
 - f. monitorowanie stanu zdrowia osób pracujących zaliczanych do grup szczególnego ryzyka, a zwłaszcza osób wykonujących prace w warunkach przekroczenia normatywów higienicznych, młodocianych, niepełnosprawnych oraz kobiet w wieku rozrodczym i ciężarnych,
 - g. wykonywanie badań umożliwiających wczesną diagnostykę chorób zawodowych i innych chorób związanych z wykonywaną pracą,
 - h. wykonywanie innych procedur zdrowotnych płaconych przez pracodawcę lub pracownika na podstawie odrębnych przepisów.
- 2/a. Wykonywanie wizytacji zakładów i stanowisk pracy, rozpoznawanie i ocenę czynników występujących w środowisku pracy oraz sposobów wykonywania pracy mogących mieć ujemny wpływ na zdrowie,
 - b. współpracowanie z pracodawcą w procesach rozpoznawania i oceny ryzyka zawodowego w środowisku pracy oraz informowanie pracodawców i pracujących

o możliwości wystąpienia niekorzystnych skutków zdrowotnych będących jego następstwem.

- 3/ Inicjowanie i realizowanie promocji zdrowia, a zwłaszcza profilaktycznych programów prozdrowotnych wynikających z oceny stanu zdrowia pracujących.
- 4/ Prowadzenie analiz stanu zdrowia pracowników a zwłaszcza występowania chorób zawodowych i wypadków przy pracy.
- 5/ Gromadzenie, przechowywanie i przetwarzanie informacji o ryzyku zawodowym, narażeniu zawodowym i stanie zdrowia osób objętych profilaktyczną opieką medyczną.

IV. ORGANY ZAKŁADU

§ 13.

1. Organami Poradni Medycyny Pracy SP ZOZ są: Kierownik i Rada Społeczna.
2. Z Kierownikiem Poradni Medycyny Pracy SP ZOZ Prezydent Miasta Ruda Śląska nawiązuje stosunek pracy na podstawie powołania, umowy o pracę lub na podstawie umowy cywilno-prawnej.
3. Kierownik kieruje Poradnią Medycyny Pracy SP ZOZ i reprezentuje ją na zewnątrz.
4. Do obowiązków Kierownika w szczególności należy:
 - a) zarządzanie Poradnią Medycyny Pracy SP ZOZ i ustalanie jej organizacji wewnętrznej,
 - b) wykonywanie świadczeń zdrowotnych z zakresu medycyny pracy,
 - c) sprawowanie nadzoru nad majątkiem Poradni Medycyny Pracy SP ZOZ,
 - d) tworzenie warunków do realizacji zadań statutowych Poradni Medycyny Pracy SP ZOZ poprzez właściwe gospodarowanie środkami określonymi w planie finansowym i ponoszenie odpowiedzialności za ich prawidłowe wykorzystanie,
 - e) organizowanie w sposób właściwy pracy personelu.
5. Kierownik działa zgodnie z przepisami prawa, podejmuje decyzje samodzielnie i ponosi za nie pełną odpowiedzialność.
6. Kierownik dokonuje za pracodawcę czynności w sprawach z zakresu prawa pracy, a w szczególności zatrudnienia i zwalniania pracowników oraz jest ich przełożonym.
7. W sprawach pracowniczych i socjalnych Kierownik Poradni Medycyny Pracy SP ZOZ współdziała ze związkami zawodowymi w zakresie ustalonym przepisami prawa pracy i ustawą o związkach zawodowych.

§ 14.

1. Rada Społeczna Poradni Medycyny Pracy SP ZOZ jest organem inicjującym i opiniodawczym Rady Miasta oraz organem doradczym Kierownika Poradni Medycyny Pracy SP ZOZ.
2. Radę Społeczną Poradni Medycyny Pracy SP ZOZ powołuje i odwołuje oraz zwołuje jej pierwsze posiedzenie - Rada Miasta.
3. Do zadań Rady Społecznej Poradni Medycyny Pracy SP ZOZ należy:
 - 1/ Przedstawienie Radzie Miasta wniosków i opinii w sprawach:
 - a. zmiany lub rozwiązania umowy o udzielenie publicznego zamówienia na świadczenia zdrowotne,
 - b. z bycia środka trwałego oraz zakupu lub przyjęcia darowizny nowej aparatury i sprzętu medycznego,
 - c. związanych z przekształceniem lub likwidacją zakładu, jego przebudową lub ograniczeniem działalności,
 - d. przyznawania Kierownikowi Poradni Medycyny Pracy SP ZOZ nagród.
 - e. rozwiązania stosunku pracy lub umowy cywilnoprawnej o zarządzanie publicznym zakładem opieki zdrowotnej z Kierownikiem SP ZOZ.
 - 2/ Przedstawienie Kierownikowi Poradni Medycyny Pracy SP ZOZ wniosków i opinii w sprawach :
 - a. planu finansowego i inwestycyjnego,
 - b. rocznego sprawozdania z realizacji planu inwestycyjnego i finansowego,
 - c. kredytów bankowych lub dotacji,
 - d. podziału zysków.
 - 3/ Uchwalenie regulaminu swojej działalności oraz przedkładanie regulaminu do zatwierdzenia Radzie Miasta.
 - 4/ Uchwalenie statutu i jego zmian oraz zatwierdzenie regulaminu porządkowego Poradni Medycyny Pracy SP ZOZ.
 - 5/ Dokonywanie okresowych analiz skarg i wniosków wnoszonych przez osoby korzystające ze świadczeń Poradni Medycyny Pracy SP ZOZ z wyłączeniem spraw podlegających nadzorowi medycznemu.
 - 6/ Przedstawienie wniosków organowi finansującemu określony zakres działalności, w którego imieniu Rada Społeczna wykonuje swoje zadania.
 - 7/ Wykonanie innych zadań określonych w ustawie, o której mowa w § 2. pkt 1.
4. Kadencja Rady Społecznej Poradni Medycyny Pracy SP ZOZ trwa 4 lata licząc od dnia jej powołania.
5. Poszczególni członkowie Rady Społecznej Poradni Medycyny Pracy SP ZOZ mogą być odwołani przed upływem kadencji w trybie, w jakim są powołani.

6. Ustąpienie, odwołanie lub śmierć członka Rady Społecznej Poradni Medycyny Pracy SP ZOZ skutkuje przeprowadzeniem wyborów uzupełniających. Wniosek o uzupełnienie zgłasza Prezydent Miasta Ruda Śląska w terminie 2 tygodni od zaistnienia zdarzenia.
7. W skład Rady Społecznej Poradni Medycyny Pracy SP ZOZ wchodzi:
 - a) jako przewodniczący prezydent miasta lub osoba przez niego wyznaczona,
 - b) jako członkowie: przedstawiciel wojewody oraz trzech przedstawicieli wybranych przez Radę Miasta Ruda Śląska.
8. Sposób zwoływania posiedzeń Rady Społecznej, tryb pracy i podejmowania uchwał określa regulamin Rady Społecznej.

V. STRUKTURA ORGANIZACYJNA

§ 15.

1. Kierownik kieruje pracą Poradni Medycyny Pracy SP ZOZ przy pomocy:
 - pielęgniarki koordynującej,
 - głównej księgowej.
2. W skład Poradni Medycyny Pracy SP ZOZ wchodzi:
 - a/ pion profilaktycznej opieki zdrowotnej jest to zespół lekarzy i pielęgniarek posiadających uprawnienia do prowadzenia badań profilaktycznych,
 - b/ pion diagnostyki:
 - pracownia audiometryczna,
 - pracownia spirometrii i ekg,
 - pracownia palestezjometrii i termometrii,
 - punkt szczepień,
3. Schemat organizacyjny Poradni Medycyny Pracy SP ZOZ stanowi załącznik nr 1 do statutu.
4. Organizację wewnętrzną i zakres działań komórek organizacyjnych Poradni Medycyny Pracy SP ZOZ określa regulamin organizacyjny ustalony przez Kierownika Poradni Medycyny Pracy SP ZOZ.
5. Zakresy czynności pracowników ustala Kierownik Poradni Medycyny Pracy SP ZOZ.

VI. GOSPODARKA FINANSOWA

§ 16.

1. Poradnia Medycyny Pracy SP ZOZ prowadzi gospodarkę finansową samodzielnego publicznego zakładu opieki zdrowotnej na zasadach określonych w ustawie, o której mowa w § 2 pkt 1.
2. Rachunkowość Poradni Medycyny Pracy SP ZOZ prowadzona jest na zasadach określonych w odrębnych przepisach.
3. Podstawą gospodarki finansowej Poradni Medycyny Pracy SP ZOZ jest plan finansowy ustalony przez Kierownika Poradni Medycyny Pracy SP ZOZ.
- 3a) Roczne sprawozdanie finansowe Poradni Medycyny Pracy SP ZOZ podlega zatwierdzeniu przez Prezydenta Miasta Ruda Śląska.
4. Poradnia Medycyny Pracy SP ZOZ może prowadzić inną niż udzielanie świadczeń zdrowotnych, wydzieloną działalność gospodarczą, pod warunkiem, że nie ograniczy to dostępności do tych świadczeń.
5. Poradnia Medycyny Pracy SP ZOZ uzyskuje środki finansowe:
 - a) z odpłatnych świadczeń zdrowotnych finansowanych przez:
 - pracodawców swoim pracownikom,
 - osoby prowadzące działalność gospodarczą na własny rachunek,
 - osoby świadczące pracę na podstawie umów cywilno-prawnych i innych zgodnie z ustawą o służbie medycyny pracy,
 - b) ze środków pochodzących z budżetu samorządu wojewódzkiego będących w dyspozycji Wojewódzkiego Ośrodka Medycyny Pracy w Katowicach /art.62 ustawy z dnia 13.11.2003r. o dochodach samorządu terytorialnego Dz. U. z 2003r. Nr 203, poz. 1966 z późn. zmianami) za profilaktyczne świadczenia zdrowotne dla kandydatów do szkół ponadpodstawowych, ponadgimnazjalnych i wyższych, uczniów tych szkół oraz studentów i uczestników studiów doktoranckich, którzy w trakcie praktycznej nauki zawodu lub studiów są narażeni na działanie czynników szkodliwych, uciążliwych lub niebezpiecznych dla zdrowia,
 - c) ze środków budżetu samorządu województwa za:
 - działalność profilaktyczną wynikającą z programów prozdrowotnych dotyczących zapobiegania i zwalczania określonych chorób oraz programów promocji zdrowia ustalonych przez ministra właściwego do spraw zdrowia lub samorządu województwa,
 - d) z darowizn, zapisów, spadków oraz ofiarności publicznej, także pochodzenia zagranicznego, zgodnie z Uchwałą Nr 721/XXXVIII/2009 Rady Miasta Ruda Śląska z dnia 23.01.2009 r. w sprawie

określenia zasad zakupu lub przyjęcia darowizny aparatury i sprzętu medycznego przez samodzielne publiczne zakłady opieki zdrowotnej

e) z innej wydzielonej działalności gospodarczej.

6. Poradnia Medycyny Pracy SP ZOZ może otrzymać dotacje budżetowe na:

- a. pokrycie kosztów kształcenia i podnoszenia kwalifikacji osób wykonujących zawody medyczne,
- b. inwestycje, w tym zakupy wysoko specjalistycznej aparatury i sprzętu medycznego,
- c. wykonanie dodatkowych zadań nałożonych przez Radę Miasta w trybie art. 67 a ustawy, o której mowa w § 2 pkt 1,
- d. cele szczególne przyznawane na podstawie odrębnych przepisów.

VII. POSTANOWIENIA KOŃCOWE

§ 17.

Statut Poradni Medycyny Pracy SP ZOZ uchwała Rada Społeczna Poradni Medycyny Pracy SP ZOZ i przedkłada do zatwierdzenia Radzie Miasta.

§ 18.

Zmiany w statucie mogą być dokonywane w trybie określonym w §17.

Członkowie

Przewodniczący Rady Społecznej

Kołodziej panna

Miś
Alina
Paulina

PRZEWODNICZĄCY
RADY MIASTA RUDA ŚLĄSKA

[Signature]
mgr Jarosław Kania

**Wykaz do Statutu
Poradni Medycyny Pracy SP ZOZ**

**WYKAZ KOMÓREK ORGANIZACYJNYCH PORADNI
MEDYCYNY PRACY SP ZOZ**

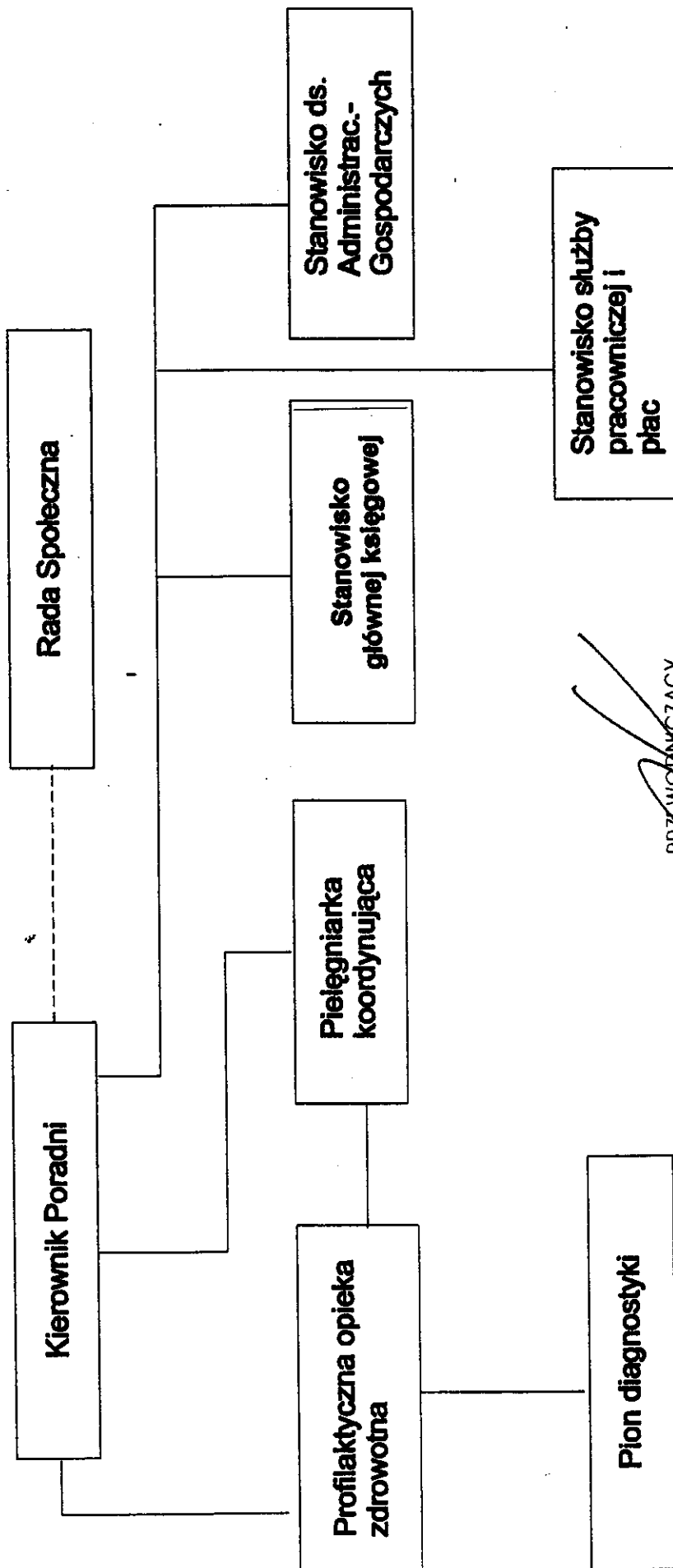
1. Pion profilaktycznej opieki zdrowotnej – jest to zespół lekarzy i pielęgniarek posiadających uprawnienia do wykonywania badań profilaktycznych,
2. Pion diagnostyki:
 - pracownia audiometryczna,
 - pracownia spirometrii i ekg,
 - pracownia palestezjometrii i termometrii,
 - punkt szczepień,
3. Stanowisko głównej księgowej
4. Pielęgniarka koordynująca
5. Stanowisko ds. administracyjno - gospodarczych
6. Stanowisko służby pracowniczej i płac

PRZEWODNICZĄCY
RADY MIASTA RUDA ŚLĄSKA


M. Karla

Załącznik

SCHEMAT ORGANIZACYJNY PORADNI MEDYCYNY PRACY SP ZOZ



PRZEWODNICZĄCY
RADY MIASTOŁA GMINA ŚLĄSKA
Miejski Józef Nowak Kania