

Ruda Śląska, dnia 8 listopada 2012r.

### **Sprawozdanie z konsultacji społecznych w sprawie nowego systemu gospodarowania odpadami komunalnymi na obszarze Miasta Ruda Śląska**

W dniu 5 października 2012r. Prezydent Miasta Grażyna Dziedzic podjęła zarządzenie nr SP.0050.1.64.2012 w sprawie ogłoszenia dodatkowych konsultacji społecznych dotyczących nowego systemu gospodarowania odpadami komunalnymi na obszarze Miasta Ruda Śląska. Do przeprowadzenia konsultacji w formie ankiety powołany został zespół roboczy pod przewodnictwem Naczelnika Kancelarii Urzędu Miasta, Pani Agnieszki Gładysz. Jako termin konsultacji wyznaczony został okres od 10 października do 5 listopada 2012r.

W dniu 10 października br., zgodnie z wymogami określonymi w uchwale Rady Miasta Ruda Śląska nr 304/XVII/2007 z dnia 27 września 2007r. w sprawie ustalenia zasad i trybu przeprowadzenia konsultacji z mieszkańcami gminy, informacja o konsultacjach została podana do wiadomości publicznej:

- w lokalnej prasie - Wiadomości Rudzkie nr 41/1041 z dnia 10 października 2012r., str.13,
- w Biuletynie Informacji Publicznej - [www.rudaslaska.bip.info.pl](http://www.rudaslaska.bip.info.pl) w katalogu „Konsultacje”,
- w gablocie informacyjnej na parterze budynku A Urzędu Miasta wraz z formularzami ankiet do pobrania.

Informacja wraz z formularzem ankiety ukazała się również na stronie internetowej Urzędu Miasta. Wypełnione ankiety można było oddawać w Biurze Obsługi Mieszkańców lub przestać na adres email: [prezydent@ruda-sl.pl](mailto:prezydent@ruda-sl.pl). Dodatkowo ankiety odbierane były od mieszkańców podczas kilku spotkań dzielnicowych z Prezydentem Miasta, które odbyły się w czasie trwania konsultacji. Jako ostateczny termin przyjmowania ankiet określona została godz. 16.00 dnia 5 listopada br.

Ostatecznie do Urzędu Miasta wpłynęło 335 ankiet. Dwadzieścia dwie ankiety zostały odrzucone z powodu niespełnienia wymogów formalnych. Osiem osób deklaroowało zamieszkanie poza Rudą Śląską, jednaście osób nie podało wieku, zaś trzy osoby w ogóle nie wypełniły metryczki ankiety. Poniższe wyniki przedstawiają najwyższe wskazania ankietowanych:

- 72% respondentów jest zadowolonych z obecnego sposobu wywozu śmieci,
- 73% osób deklaruje segregowanie śmieci,
- 76% osób uważa, że opłata za wywóz śmieci powinna być wyliczana w oparciu o liczbę mieszkańców zamieszkujących daną nieruchomość,
- 40% respondentów uważa, że najistotniejszym celem do realizacji dla samorządowej gospodarki odpadami jest osiągnięcie najniższych opłat,
- 73% mieszkańców chciałoby ponosić koszty wywozu śmieci w cyklu miesięcznym,
- 78% ankietowanych oczekuje, aby firma wyposażyła posesję w kubły na śmieci.

W szeregu pytań dotyczących odpłatności za różnego rodzaju odpady oraz sposobu ich wywozu, zdecydowana większość mieszkańców uważa, że koszty te nie powinny być wliczane do podstawowej stawki opłaty za śmieci, zaś wywóz powinien odbywać się „na telefon”. Poparcie za takimi rozstrzygnięciami waha się w granicach 62% - 85%.

Według danych podanych w metryczce ankiety wynika, że kobiety i mężczyźni uczestniczyli w niej w równej mierze. Najliczniej reprezentowane były osoby w przedziale wiekowym 35-44 lata (25% wskazań), a mieszkańcami budynków należących do spółdzielni mieszkaniowych jest 51% ankietowanych. Szczegółowe wyniki ankiety zawarte są w załączniku do niniejszego protokołu.

Pytanie o treści „Co uważa Pani/Pan za najistotniejszy cel do realizacji dla samorządowej gospodarki śmieciami?” umożliwiło dopisanie własnych propozycji. Niektórzy ankietowani skorzystali z tej możliwości i wskazywali następujące odpowiedzi (zachowano pisownię oryginalną):

- zagospodarowanie wytworzonych gazów lub uzyskanego ciepła przy spalaniu,
- ochrona środowiska,
- większe zadania dla gmin i nic poza tym,
- bardzo wysokie kary za śmieci wyrzucane nielegalnie,
- likwidacja dzikich wysypisk - (2 wskazania),
- spalarnia - (4 wskazania),
- najniższe opłaty - pozostałe cele są abstrakcyjne i nie dotyczą gospodarki śmieciami na terenie gminy,
- segregacja - (2 wskazania),
- zmniejszenie opłat poprzez wprowadzenie segregacji,
- wprowadzenie zachęt dla segregujących odpady (np. darmowy bilet wstępu na basen lub inne zachęty dla osób indywidualnych ale również instytucji publicznych np. szkół - zbiórki klasowe),
- wysoki poziom czystości miasta, choć nie chce mi się wierzyć aby nagle miasto potrafiło się zmienić w tym zakresie.

W wielu przypadkach ankietowani poczynili dodatkowe dopiski związane z tematem konsultacji. Poniżej przedstawiono uwagi do kolejnych pytań (zachowano pisownię oryginalną).

Pyt.1 Czy jest Pani/Pan zadowolona/ny z obecnego sposobu wywozu śmieci z Pani/Pana gospodarstwa domowego?

- tylko że ciężki samochód niszczy podwórkę,
- tak - 50%,
- u mnie jest odbierane w terminie,

Pyt.2. Czy segreguje Pani/Pan śmieci?

- nie chce mi się, chyba u nas to nie ma sensu,
- brak pojemników do segregacji - (5 wskazań tego typu),
- 1 lub 2,
- ale kontenery nie są w porę, jak są pełne, opróżniane,
- szkoda tylko, że człowiek segreguje śmieci a pojemniki do segregacji są przepelnione, nie wywożone i śmieci lądują w pojemniku ogólnym,
- pseudo segregacja,
- segregowałem jak było bezpłatnie,

Pyt.3 Czy uważa Pani/Pan, że opłata za wywóz śmieci powinna być wyliczana w oparciu o:

- na podstawie faktycznej ilości - np. kubtów - (6 wskazań tego typu),
- nieuczciwie,
- jeżeli wybieriecie wg liczby mieszkańców skrzywdzicie tych, którzy płacą, a osoby które mieszkają na "kocią łapę" dalej będą bezkarnie wyrzucać śmieci,
- w zależności czy śmieci są posegregowane czy nie - (2 wskazania tego typu),
- powinna być bezpłatna - wystarczająco dużo płacimy w chwili obecnej i nie należy tych stawek obecnych podwyższać.

Wyżej wymienione kryteria ustalania opłat nie mają nic wspólnego z prawdziwą ilością produkowanych przez gospodarstwa domowe śmieci. Prawdziwym miernikiem jest objętość produkowanych śmieci i tą trzeba ustalić w przeliczeniu na 1 osobę. W dużym mieszkaniu może mieszkać jedna osoba lub w małym kilka osób.

Przecież PUK Ruda Śląska dysponuje danymi ile ton śmieci wywozi, wystarczy to w skali roku podzielić przez ilość mieszkańców i odjąć śmieci z zakładów pracy, biur i urzędów i mamy ilość śmieci na mieszkańca. Ten proces należy monitorować ciągle i obliczać na każdy rok od nowa bo może się zmniejszyć ilość śmieci z gospodarstw domowych.

Ponadto w cenach zakupionych produktów producenci wliczają opłaty za utylizację (wymóg prawa Unii Europejskiej) i to oni powinni oddawać część swoich dochodów z tego tytułu do gmin dla realizacji usuwania śmieci z opakowań na produkty jak i utylizacji samych produktów, albo postawić przy sklepach kontenery na surowce wtórne - opakowania i odbierać je bez opłat.

- Pyt.5 Jak często powinna być uiszczana przez mieszkańców opłata za wywóz i zagospodarowanie śmieci?
- raz na miesiąc wraz z opłatą za mieszkanie - (2 wskazania tego typu),
  - mieszkańcy powinni mieć możliwość wyboru częstotliwości opłat,
- Pyt.6 Jak powinna być obliczana opłata za odbiór gruzu?
- każdy powinien zapłacić za wytworzony przez siebie gruz,
  - dotyczy osób, które mają do wywozu bez obarczania pozostałych lokatorów,
  - indywidualnie, kontener dla osób przeprowadzających remont,
- Pyt.7 Na jakich zasadach powinien być zorganizowany odbiór gruzu?
- powinien być kontener i po uzgodnieniu z odbiorcą gruzu. Gruz to surowiec do dalszej przeróbki a nie odpady komunalne,
  - na telefon i płaci ten co wytworzył,
  - indywidualnie, kontener dla osób przeprowadzających remont,
- Pyt.8 Jak powinna być obliczana opłata za odbiór liści i trawy?
- nie powinna być w ogóle obliczana to są składniki biomasy - surowiec do dalszego wykorzystania, to właściciel powinien dostać pieniądze za udostępnienie surowca,
  - jest przecież coś takiego jak kompostowanie,
  - za ile,
  - wyciąć drzewa niepotrzebne,
  - dlaczego mają być obarczani lokatorzy jeżeli to jest natura,
  - liście i trawa to sprawa UM, nie lokatorów,
- Pyt.9 Na jakich zasadach powinien być zorganizowany odbiór liści i trawy?
- po koszeniu i w miarę potrzeb,
- Pyt.10 Jak powinna być obliczana opłata za odbiór tzw. „gabarytów” (np. zużytych mebli)?
- przez tych którzy wyrzucają, zamiast tworzyć "zbiorową odpowiedzialność",
  - obciążyć tych lokatorów do których należą gabaryty,
  - jaka częstotliwość i kto powinien płacić,
  - bez opłat to są surowce do wtórnego wykorzystania,
- Pyt.12 Jak powinna być obliczana opłata za odbiór tzw. „elektrośmieci” (np. starych pralek, lodówek itd.)?
- powinna być bezpłatna, cena recyklingu wliczona jest w cenę sprzętu,
  - za to nie powinno być opłat - (2 wskazania tego typu),
  - bez opłat to są surowce wtórne do wykorzystania na przykład złom miedzi, srebra, cyny i wiele innych,
  - każdy odpowiada za swoje elektrośmieci,
  - wg przepisów to sklep jest odpowiedzialny przejąć ten sprzęt, przy zakupie nowego,
- Pyt.13 Na jakich zasadach powinien być zorganizowany odbiór tzw. „elektrośmieci” (np. starych pralek, lodówek, telewizorów, świetlówek itd.)?
- każdy mieszkaniec dzielnicy powinien dostać harmonogram gdzie zgromadzić śmieci przed wywózką,

- ludzie sami powinni wywozić elektrośmieci do punktów zbiórki,

Pyt.14. Czy firma odbierająca śmieci z Pana/Pani nieruchomości powinna wyposażyć ją w kubły na śmieci?

- bez opłaty - (6 wskazań tego typu),
- nie gdyż mieszkam w bloku,
- pod warunkiem , że opłata nie będzie wspólna,
- wyposażyć bez opłat, firma zarabia na sprzedaży surowców wtórnych,
- to powinno być w zakresie miasta i MPGM,

W pięciu ankietach mieszkańcy poczynili dodatkowe zapiski nie odnoszące się do jednego konkretnego punktu (zachowano pisownię oryginalną):

- Zarząd RSM absolutnie nie jest zainteresowany sprawą segregacji śmieci. Brak informacji i apeli do lokatorów. W pojemnikach znajdują się razem: plastik, szkło, metale, papier, drewno itp. Ok. 90% lokatorów nie zgina butelek plastikowych.
- Firmy, które odbierają śmieci sortowane mają za to korzyści finansowe, więc powinny za to nie brać pieniędzy. Przecież każdy z nas może sam oddawać do skupu sortowane rzeczy i otrzymywać jeszcze pieniądze.
- Według obecnego cennika koszt wywozu 1m<sup>3</sup> śmieci z prywatnych posesji jest wielokrotnie wyższy od kosztu wywozu 1m<sup>3</sup> śmieci z blokowisk, pomimo tego, że w prywatnych domach segreguje się drobiazgowo śmieci, a w blokowiskach segregacja jest symboliczna. Mieszkańcy domów jednorodzinnych wyższymi opłatami są karani za to, że na poziomie podstawowym starają się dbać o środowisko, a lekceważący dbałość o środowisko mieszkańcy blokowisk są promowani niższymi opłatami za produkcję śmieci.
  - przedstawiona ankieta wyraźnie wskazuje, że gmina jak najmniejszym wysiłkiem chce przerzucić ciężar opłat na mieszkańców, to znaczy najlepiej „urawniłowka” i po stówie od teba na miesiąc.
  - proszę się do wyliczenia ilości śmieci faktycznie produkowanych przez różne grupy mieszkańców przyłożyć z należytą starannością i opracować system, a nie tak na odwalenie się bo musimy spełnić wymóg Unii Europejskiej.
  - dlaczego nie wprowadzi się na przykład banderol na indywidualne pojemniki i to również dla mieszkańców blokowisk? To wtedy będzie to opłata według faktycznie wyprodukowanych śmieci.
  - na terenie miasta jest za mało kontenerów do segregowania śmieci, jak również nie wszystkie śmieci można segregować brak kontenerów na opakowania metalowe puszki od konserw, szkło, papier i szmaty. Na tych surowcach zarabiają firmy usług komunalnych i te kontenery mają być za darmo dla mieszkańców.
- Blokowe śmietniki - zwiększyć w ilość pojemników na plastyki, sprawdzić stare na papier, bo są połamane. Nie systematycznie wywożone są śmieci - często obecnie kontenery są przepelnione przez kilka dni a ci którzy szukają złomu mają łatwość rozrzucania śmieci na ziemi i wtedy wszystko fruwa po osiedlu.
- Cena za śmieci powinna obejmować wszystko bo inaczej ludzie będą kombinować - pytanie tylko jak wysoka ona będzie.

Należy zwrócić uwagę na fakt, iż respondenci pozostawiali niezaznaczone niektóre z punktów ankiety. Skalę zjawiska łatwo można zaobserwować, ponieważ do każdego pytania (poza nr 4) powinno być 313 odpowiedzi. Znacząca różnica pojawia się w ostatnim pytaniu dotyczącym odpłatności za kubły na śmieci, gdzie w 42 ankietach nie zaznaczono odpowiedzi.

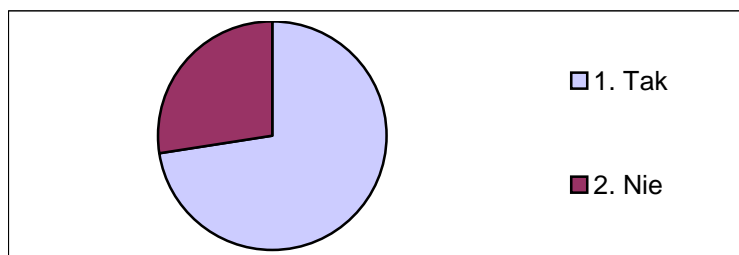
Naczelnik Kancelarii Urzędu Miasta

Agnieszka Gładysz

Załącznik do sprawozdania z konsultacji społecznych  
 prowadzonych w okresie 10 październik - 5 listopad 2012

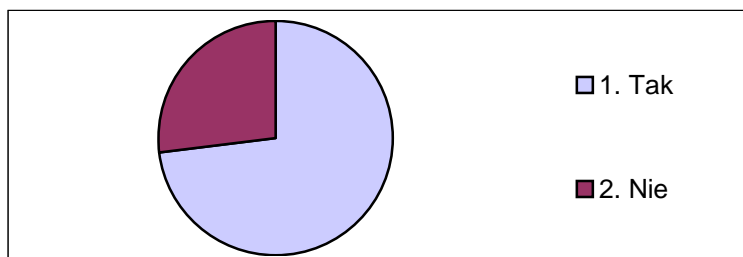
**1. Czy jest Pani/Pan zadowolona/ny z obecnego sposobu wywozu śmieci z Pani/Pana gospodarstwa domowego?**

1. Tak	224	72%
2. Nie	85	28%
<b>Σ</b>	<b>309</b>	<b>100%</b>



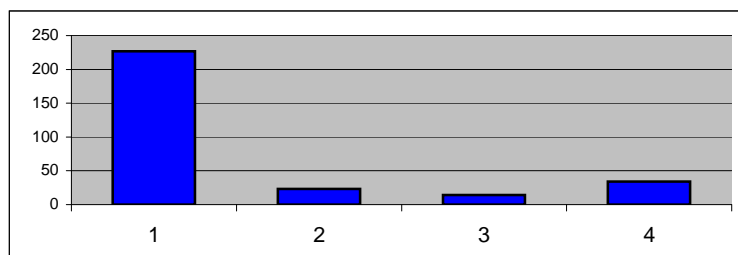
**2. Czy segreguje Pani/Pan śmieci?**

1. Tak	225	73%
2. Nie	83	27%
<b>Σ</b>	<b>308</b>	<b>100%</b>



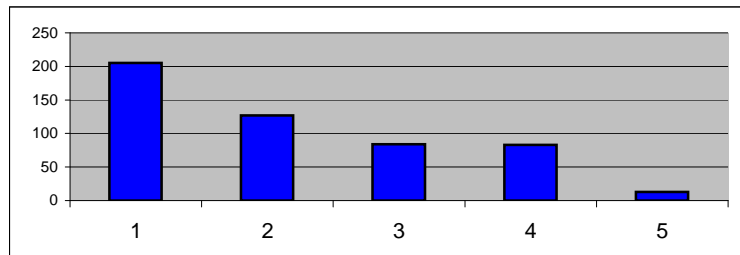
**3. Czy uważa Pani/Pan, że opłata za wywóz śmieci powinna być wyliczana w oparciu o:**

1. liczbę mieszkańców zamieszkujących daną nieruchomość	227	76%
2. ilość zużytej wody z danej nieruchomości	23	8%
3. powierzchnię lokalu mieszkalnego	14	5%
4. stawkę opłaty od gospodarstwa domowego, uchwaloną przez Radę Miasta	34	11%
<b>Σ</b>	<b>298</b>	<b>100%</b>



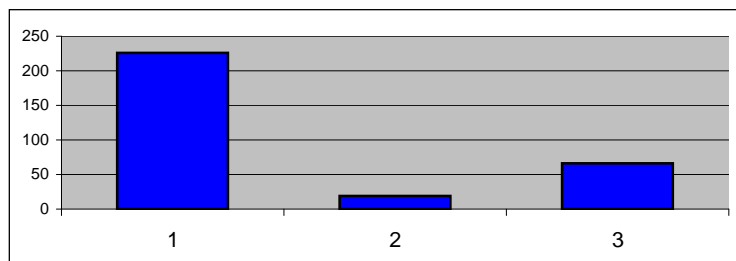
**4. Co uważa Pani/Pan za najistotniejszy cel do realizacji dla samorządowej gospodarki śmieciami?**

1. najniższe opłaty	205	40%
2. wysoki stopień recyklingu	127	25%
3. kompleksowość systemu	84	16%
4. nowe technologie	83	16%
5. inne jakie	13	3%
<b>Σ</b>	<b>512</b>	<b>100%</b>



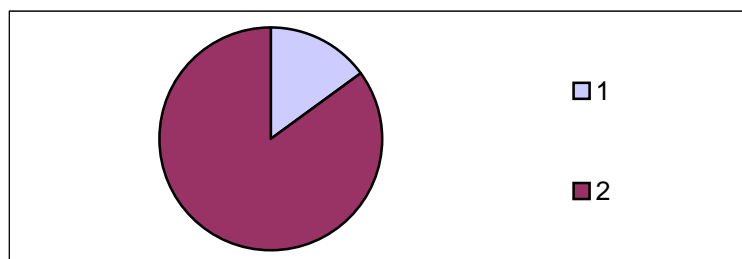
**5. Jak często powinna być uiszczana przez mieszkańców opłata za wywóz i zagospodarowanie śmieci?**

1. raz na miesiąc	226	73%
2. raz na dwa miesiące	19	6%
3. raz na kwartał	66	21%
<b>Σ</b>	<b>311</b>	<b>100%</b>



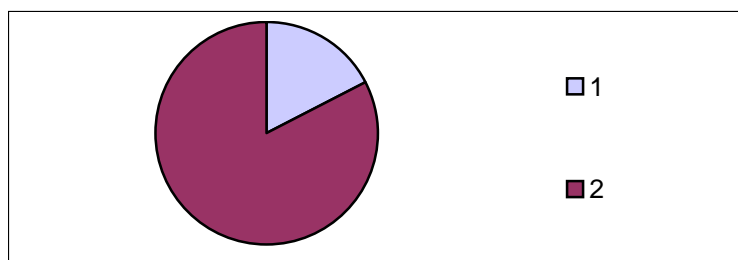
**6. Jak powinna być obliczana opłata za odbiór gruzu?**

1. powinna być wliczona w podstawową opłatę za śmieci	46	15%
2. powinna być obliczana osobno na podstawie faktycznej ilości wytworzonego gruzu	263	85%
<b>Σ</b>	<b>309</b>	<b>100%</b>



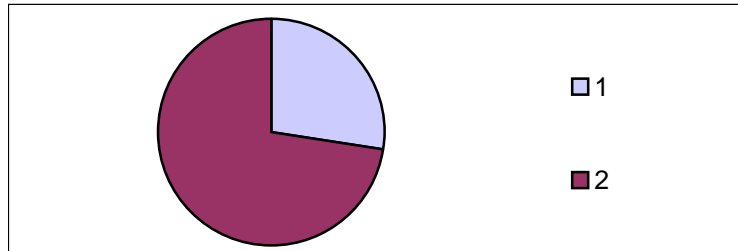
### 7. Na jakich zasadach powinien być zorganizowany odbiór gruzu?

1. powinien być odbierany na zasadzie harmonogramu	54	17%
2. powinien być odbierany „na telefon”	255	83%
<b>Σ</b>	<b>309</b>	<b>100%</b>



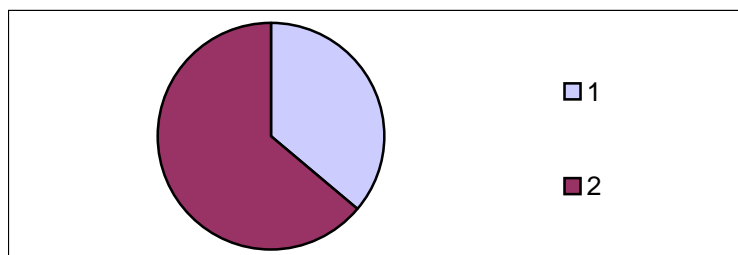
### 8. Jak powinna być obliczana opłata za odbiór liści i trawy?

1. powinna być wliczona w podstawową opłatę za śmieci	83	28%
2. powinna być obliczana osobno na podstawie faktycznej ilości wyrzucanych liści i trawy	218	72%
<b>Σ</b>	<b>301</b>	<b>100%</b>



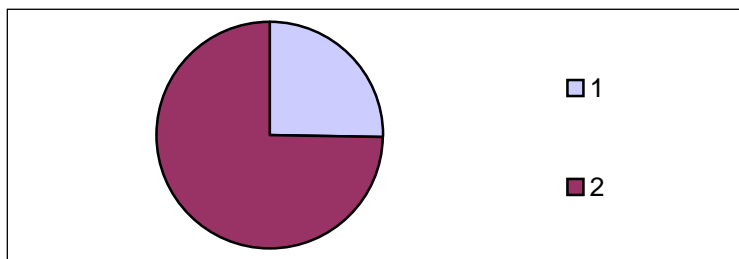
### 9. Na jakich zasadach powinien być zorganizowany odbiór liści i trawy?

1. powinien być odbierany na zasadzie harmonogramu	108	36%
2. powinien być odbierany „na telefon”	191	64%
<b>Σ</b>	<b>299</b>	<b>100%</b>



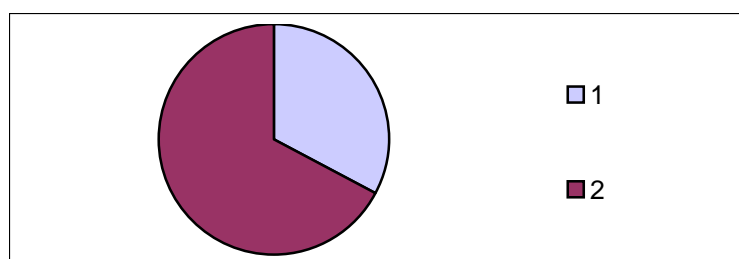
### 10. Jak powinna być obliczana opłata za odbiór tzw. „gabarytów” (np. zużytych mebli)?

1. powinna być wliczona w podstawową opłatę za śmieci	77	25%
2. powinna być obliczana osobno na podstawie faktycznej ilości wyrzucanych „gabarytów”	226	75%
<b>Σ</b>	<b>303</b>	<b>100%</b>



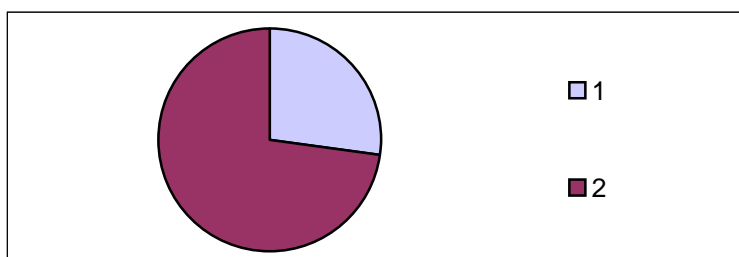
### 11. Na jakich zasadach powinien być zorganizowany odbiór tzw. „gabarytów” (np. zużytych mebli)?

1. powinien być odbierany na zasadzie harmonogramu	101	33%
2. powinien być odbierany „na telefon”	207	67%
<b>Σ</b>	<b>308</b>	<b>100%</b>



### 12. Jak powinna być obliczana opłata za odbiór tzw. „elektrośmieci” (np. starych pralek, lodówek itd.)?

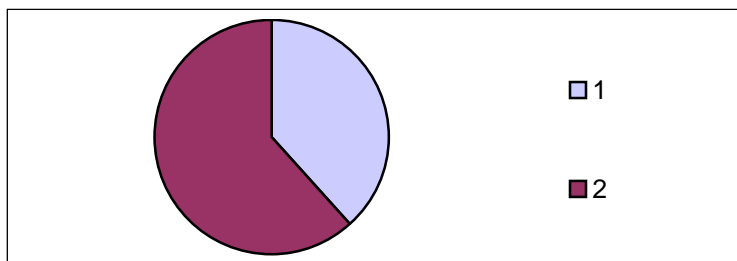
1. powinna być wliczona w podstawową opłatę za śmieci	82	27%
2. powinna być obliczana osobno na podstawie faktycznej ilości wyrzucanych „elektrośmieci”	219	73%
<b>Σ</b>	<b>301</b>	<b>100%</b>





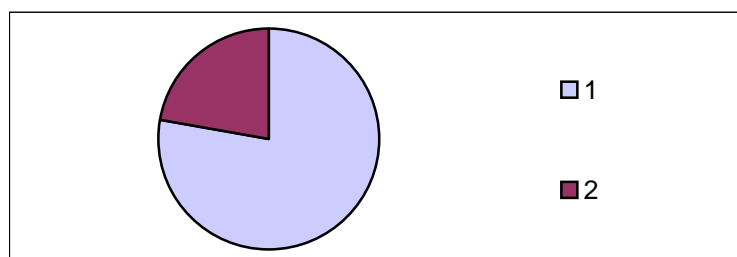
**13. Na jakich zasadach powinien być zorganizowany odbiór tzw. „elektrośmieci”  
(np. starych pralek, lodówek, telewizorów, świetlówek itd.)?**

1. powinien być odbierany na zasadzie harmonogramu	118	38%
2. powinien być odbierany „na telefon”	189	62%
<b>Σ</b>	<b>307</b>	<b>100%</b>



**14. Czy firma odbierająca śmieci z Pana/Pani nieruchomości powinna wyposażyć ją  
w kubły na śmieci?**

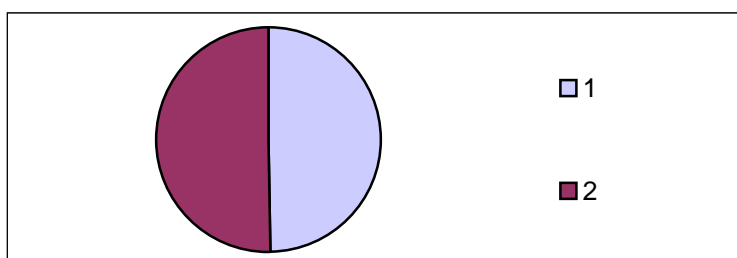
1. tak, chcę żeby firma wyposażyła za dodatkową opłatą moją nieruchomość w kubły na śmieci	211	78%
2. nie, chcę wyposażyć swoją nieruchomość w kubły na śmieci we własnym zakresie	60	22%
<b>Σ</b>	<b>271</b>	<b>100%</b>



**Metryczka**

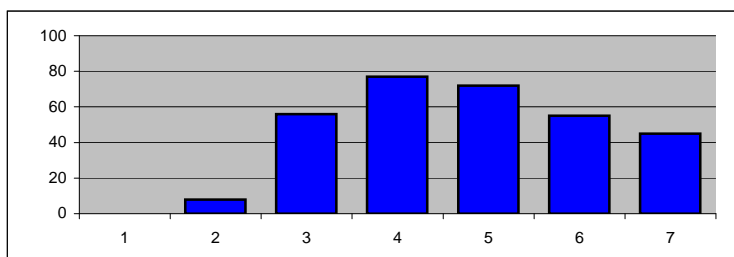
**M. 1. Płeć respondentów:**

1. Kobieta	154	50%
2. Mężczyzna	156	50%
<b>Σ</b>	<b>310</b>	<b>100%</b>



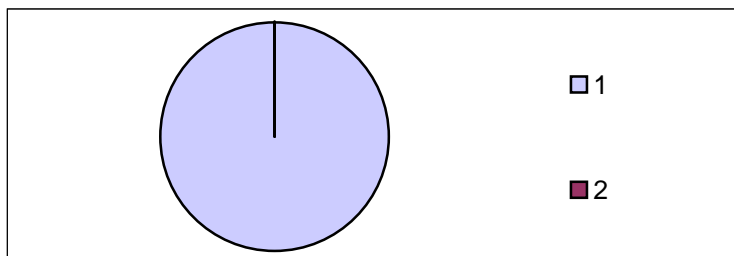
M. 2. Wiek respondentów

1. do 18	0	0%
2. 18-24	8	3%
3. 25-34	56	18%
4. 35-44	77	25%
5. 45-54	72	23%
6. 55-64	55	18%
7. powyżej 64	45	14%
<b>Σ</b>	<b>313</b>	<b>100%</b>



M. 3. Czy mieszka Pani/Pan na stałe w Rudzie Śląskiej?

1. Tak	313	100%
2. Nie	0	0%
<b>Σ</b>	<b>313</b>	<b>100%</b>



M. 4. Czy mieszka Pani/Pan:

1. Budynek należący do zasobów spółdzielni mieszkaniowej	159	51%
2. Budynek należący do wspólnoty mieszkaniowej	70	23%
3. Dom jednorodzinny	56	18%
4. Inne (jakie)	26	8%
<b>Σ</b>	<b>311</b>	<b>100%</b>

