

**UCHWAŁA NR
RADY MIASTA RUDA ŚLĄSKA**

z dnia 2015 r.

55

**w sprawie nadania statutu Poradni Medycyny Szkolnej Samodzielnemu Publicznemu Zakładowi Opieki
Zdrowotnej w Rudzie Śląskiej z siedzibą przy ul. Radoszowskiej 163**

Na podstawie art. 7 ust. 1 pkt 5 i art. 18. ust. 2 pkt 15 oraz art. 40 ust. 1, art. 41 ust. 1, art. 42 ustawy z dnia 8 marca 1990 roku o samorządzie gminnym (tekst jednolity Dz. U z 2013 r., poz. 594 z późn. zm.) w związku z art. 42 ust. 4 ustawy z dnia 15 kwietnia 2011 r. o działalności leczniczej (tekst jednolity Dz. U. z 2013 r., poz. 217 z późn. zm.)

**NA WNIOSEK PREZYDENTA MIASTA
RADA MIASTA RUDA ŚLĄSKA**

uchwała:

§ 1. Nadać statut Poradni Medycyny Szkolnej Samodzielnemu Publicznemu Zakładowi Opieki Zdrowotnej w Rudzie Śląskiej z siedzibą przy ul. Radoszowskiej 163 w brzmieniu jak w załączniku do niniejszej uchwały.

§ 2. Traci moc Uchwała Nr PR.0007.105.2012 Rady Miasta Ruda Śląska z dnia 26 kwietnia 2012 r. w sprawie nadania statutu Poradni Medycyny Szkolnej Samodzielnemu Publicznemu Zakładowi Opieki Zdrowotnej w Rudzie Śląskiej z siedzibą przy ul. Radoszowskiej 163 z późn. zm.

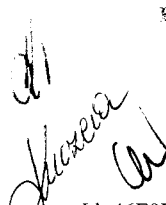
§ 3. Wykonanie uchwały powierzyć Prezydentowi Miasta Ruda Śląska.

§ 4. Uchwała wchodzi w życie po upływie czternastu dni od dnia jej ogłoszenia w Dzienniku Urzędowym Województwa Śląskiego.



mgr Jacek Kłosiński
RADCA PRAWNY

GRP KATOWICE
KT 1743



Załącznik Nr 1 do Uchwały Nr
Rady Miasta Ruda Śląska
z dnia.....2015 r.

Statut Poradni Medycyny Szkolnej

I. POSTANOWIENIA OGÓLNE

§ 1. Poradnia Medycyny Szkolnej Samodzielny Publiczny Zakład Opieki Zdrowotnej w Rudzie Śląskiej z siedzibą przy ul. Radoszowskiej 163 zwana w dalszej części „Poradnią Medycyny Szkolnej SP ZOZ” działa jako samodzielny publiczny zakład opieki zdrowotnej w rozumieniu ustawy, o której mowa w § 2 ust 1.

§ 2. Poradnia Medycyny Szkolnej SP ZOZ działa na podstawie:

1. Ustawy z dnia 15 kwietnia 2011 r. o działalności leczniczej (tekst jednolity Dz. U. z 2013 r., poz. 217 z późn. zm.).
2. Ustawy z dnia 08 marca 1990 r. o samorządzie gminnym (tekst jednolity Dz. U. z 2013 r., poz. 594 z późn. zm.).
3. Ustawy z dnia 21 sierpnia 1997 r. o gospodarce nieruchomościami (tekst jednolity Dz. U z 2014 r., poz. 518 z późn. zm.).
4. Ustawy z dnia 29 września 1994 r. o rachunkowości (tekst jednolity Dz. U. z 2013 r., poz. 330 z późn. zm.).
5. Ustawy z dnia 15 lipca 2011 r. o zawodach pielęgniarki i położnej (tekst jednolity Dz. U. z 2014 r., poz. 1435 z późn. zm.).
6. Rozporządzenia MZ z dnia 07 listopada 2007 r. w sprawie rodzaju i zakresu świadczeń zapobiegawczych, diagnostycznych, leczniczych i rehabilitacyjnych udzielanych przez pielęgniarkę albo położną samodzielnie bez zlecenia lekarskiego (Dz. U. z 2007 r. Nr 210, poz. 1540),
7. Rozporządzenia MZ z dnia 28 sierpnia 2009 r. w sprawie organizacji profilaktycznej opieki zdrowotnej nad dziećmi i młodzieżą (Dz. U. z 2009 r. Nr 139, poz. 1133),
8. Uchwały Nr 153/XII/99 Rady Miejskiej w Rudzie Śląskiej z dnia 30.08.1999 r. w sprawie przekształcenia Zakładu Lecznictwa Ambulatoryjnego w Rudzie Śląskiej w samodzielne publiczne zakłady opieki zdrowotnej .
9. Innych właściwych przepisów dotyczących podmiotów leczniczych niebędących przedsiębiorcą.
10. Niniejszego statutu nadanego przez Radę Miasta Ruda Śląska.

§ 3. 1. Poradnia Medycyny Szkolnej SP ZOZ podlega wpisowi do rejestru podmiotów wykonujących działalność leczniczą prowadzonego przez Wojewodę właściwego dla siedziby albo miejsca zamieszkania podmiotu leczniczego.

2. Poradnia Medycyny Szkolnej SP ZOZ posiada osobowość prawną na podstawie wpisu do Krajowego Rejestru Sądowego pod Nr 0000063186.

3. W Poradni Medycyny Szkolnej SP ZOZ wyodrębnia się przedsiębiorstwo podmiotu leczniczego o nazwie Szkolne Gabinety Pielęgniarskie.

§ 4. Obszarem działania Poradni Medycyny Szkolnej SP ZOZ jest miasto Ruda Śląska.

§ 5. Siedzibą Poradni Medycyny Szkolnej SP ZOZ jest miasto Ruda Śląska - ul. Radoszowska 163.

§ 6. Nadzór nad Poradnią Medycyny Szkolnej SP ZOZ sprawuje Prezydent Miasta Ruda Śląska.

§ 7. Nazwa zakładu brzmi:

„Poradnia Medycyny Szkolnej – Samodzielny Publiczny Zakład Opieki Zdrowotnej w Rudzie Śląskiej z siedzibą przy ul. Radoszowskiej 163”.

§ 8. Poradnia Medycyny Szkolnej SP ZOZ używa pieczętki zgodnie ze swą nazwą w pełnym brzmieniu.

II. CELE I ZADANIA ZAKŁADU

§ 9. Celem Poradni Medycyny Szkolnej SP ZOZ jest udzielanie świadczeń zdrowotnych w zakresie opieki nad uczniami szkół i wychowankami placówek opiekuńczo-wychowawczych.

§ 10. 1. Do zadań przedsiębiorstwa podmiotu leczniczego Szkolne Gabinety Pielęgniarskie należy udzielanie świadczeń profilaktycznych dotyczących opieki nad uczniami z zakresu:

- a) Medycyny Szkolnej,
- b) Promocji Zdrowia w rozumieniu ustawy,
- c) Rozwiązywania problemów zdrowotnych, szkolnych, społecznych w środowisku szkolnym i domowym ucznia.

§ 11. W realizacji celów określonych w § 9 Poradnia Medycyny Szkolnej SP ZOZ współdziała z właściwymi jednostkami organizacyjnymi miasta, jednostkami administracji rządowej oraz stowarzyszeniami, fundacjami i innymi jednostkami organizacyjnymi.

III. RODZAJE I ZAKRES UDZIELANYCH ŚWIADCZEŃ ZDROWOTNYCH

§ 12. 1. Poradnia Medycyny Szkolnej SP ZOZ udziela świadczeń zdrowotnych finansowanych ze środków publicznych osobom ubezpieczonym oraz innym osobom uprawnionym do tych świadczeń na podstawie odrębnych przepisów, nieodpłatnie, za częściową lub całkowitą odpłatnością.

2. Poradnia Medycyny Szkolnej SP ZOZ podejmuje działania służące zachowaniu, ratowaniu, przywracaniu i poprawie zdrowia oraz inne działania medyczne, wynikające z procesu leczenia lub przepisów odrębnych, w szczególności związane z:

- a) badaniem lekarskim profilaktycznym,
- b) poradą lekarską,
- c) orzekaniem i opiniowaniem o stanie zdrowia ucznia,

- d) udzielaniem świadczeń profilaktycznych z uwzględnieniem środowiska nauki i zamieszkania,
- e) opieką na zdrowym uczniem,
- f) wykonywaniem i interpretowaniem badań przesiewowych,
- g) przygotowaniem powszechnych lekarskich badań uczniów i wykorzystanie wyników tych badań,
- h) opieką nad uczniami z problemami zdrowotnymi, szkolnymi i społecznymi,
- i) udzielaniem pomocy w nagłych zachorowaniach uczniów i pracowników szkoły,
- j) planowaniem i realizacją edukacji zdrowotnej uczniów, pracowników szkoły i rodziców,
- k) sprawowaniem kontroli warunków higieniczno-sanitarnych w środowisku szkolnym,
- l) organizacja i wykonywanie szczepień ochronnych w zakresie profilaktyki I-rzędowej,

IV. ORGANY ZAKŁADU

§ 13. 1. Organami Poradni Medycyny Szkolnej SP ZOZ są: Kierownik i Rada Społeczna.

2. Z Kierownikiem Poradni Medycyny Szkolnej SP ZOZ Prezydent Miasta Ruda Śląska nawiązuje stosunek pracy na podstawie powołania, umowy o pracę albo zawiera umowę cywilnoprawną.

3. Kierownik kieruje Poradnią Medycyny Szkolnej SP ZOZ i reprezentuje ją na zewnątrz.

4. Do obowiązków Kierownika Poradni Medycyny Szkolnej SP ZOZ w szczególności należy:

- a) zarządzanie Poradnią Medycyny Szkolnej SP ZOZ i ustalanie jej organizacji wewnętrznej,
- b) wykonywanie świadczeń zdrowotnych zgodnie z kwalifikacjami,
- c) sprawowanie nadzoru nad majątkiem Poradni Medycyny Szkolnej SP ZOZ,
- d) tworzenie warunków do realizacji zadań statutowych Poradni Medycyny Szkolnej SP ZOZ poprzez właściwe gospodarowanie środkami określonymi w planie finansowym i ponoszenie odpowiedzialności za ich prawidłowe wykorzystanie,
- e) organizowanie w sposób właściwy pracy personelu .

5. Kierownik działa zgodnie z przepisami prawa, podejmuje decyzje samodzielnie i ponosi za nie pełną odpowiedzialność.

6. Kierownik dokonuje za pracodawcę czynności w sprawach z zakresu prawa pracy, a w szczególności zatrudnia i zwalnia pracowników oraz jest ich przełożonym.

7. W razie nieobecności Kierownika jego obowiązki przejmuje wyznaczona przez Niego osoba.

8. W sprawach pracowniczych i socjalnych Kierownik Poradni Medycyny Szkolnej SP ZOZ współdziała ze związkami zawodowymi w zakresie ustalonym przepisami prawa pracy i ustawą o związkach zawodowych.

§ 14. 1. Rada Społeczna jest organem inicjującym i opiniodawczym podmiotu tworzącego zakład oraz organem doradczym Kierownika Poradni Medycyny Szkolnej SP ZOZ.

2. W skład Rady Społecznej Poradni Medycyny Szkolnej SP ZOZ wchodzi:

- a) jako przewodniczący Prezydent Miasta lub osoba przez niego wyznaczona,
- b) jako członkowie : przedstawiciel wojewody oraz trzech przedstawicieli wybranych przez Radę Miasta Ruda Śląska.

3. Radę Społeczną Poradni Medycyny Szkolnej SP ZOZ powołuje, odwołuje oraz zwołuje jej pierwsze posiedzenie podmiot tworzący.

4. Do zadań Rady Społecznej Poradni Medycyny Szkolnej SP ZOZ należy:

- 1) przedstawienie podmiotowi tworzącemu zakład wniosków i opinii w sprawach:
 - a) regulaminu organizacyjnego,
 - b) zbycia aktywów trwałych oraz zakupu lub przyjęcia darowizny nowej aparatury i sprzętu medycznego,
 - c) związanych z przekształceniem lub likwidacją zakładu, rozszerzeniem lub ograniczeniem działalności,
 - d) przyznawania Kierownikowi Poradni Medycyny Szkolnej SP ZOZ nagród,
 - e) rozwiązania stosunku pracy lub umowy cywilnoprawnej z Kierownikiem Poradni Medycyny Szkolnej SP ZOZ.
- 2) przedstawianie Kierownikowi Poradni Medycyny Szkolnej SP ZOZ wniosków i opinii w sprawach:
 - a) planu finansowego w tym planu inwestycyjnego,
 - b) rocznego sprawozdania z realizacji planu inwestycyjnego i finansowego,
 - c) kredytów bankowych lub dotacji,
 - d) podział zysku.
- 3) dokonywanie okresowych analiz skarg i wniosków wnoszonych przez osoby korzystające ze świadczeń Poradni Medycyny Szkolnej SP ZOZ, z wyłączeniem spraw podlegających nadzorowi medycznemu.
- 4) opiniowanie wniosku w sprawie czasowego zaprzestania działalności leczniczej.
- 5) wykonywanie innych zadań określonych w ustawie i statucie.

5. Kadencja Rady Społecznej Poradni Medycyny Szkolnej SP ZOZ trwa 4 lata licząc od dnia jej powołania.

6. Poszczególni członkowie Rady Społecznej Poradni Medycyny Szkolnej SP ZOZ mogą być odwołani przed upływem kadencji w trybie, w jakim są powołani w przypadku:

- 1) nie uczestniczenia w posiedzeniach Rady Społecznej co najmniej cztery razy w ciągu roku,
- 2) rezygnacji,
- 3) skazania prawomocnym wyrokiem za przestępstwo umyślne,
- 4) podjęcia zatrudnienia lub pełnienia funkcji mogących pozostawać w sprzeczności z interesami Poradni.

7. Odwołanie lub śmierć członka Rady Społecznej Poradni Medycyny Szkolnej SP ZOZ skutkuje przeprowadzeniem wyborów uzupełniających. Wniosek o uzupełnienie zgłasza do Rady Miasta Prezydent Miasta Ruda Śląska w terminie 2 tygodni od zaistniałego zdarzenia.

8. Sposób zwoływania posiedzeń Rady Społecznej, tryb pracy i podejmowania uchwał określa regulamin uchwalony przez Radę Społeczną i zatwierdzony przez podmiot tworzący.

9. Członkiem Rady Społecznej nie może być osoba zatrudniona w Poradni.

V. STRUKTURA ORGANIZACYJNA

§ 15. 1. Kierownik kieruje pracą Poradni Medycyny Szkolnej SP ZOZ przy pomocy:

- pielęgniarki koordynującej /higienistki szkolnej/,
- głównej księgowej,

których zatrudnia i zwalnia.

2. W skład przedsiębiorstwa podmiotu leczniczego Szkolne Gabinety Pielęgniarskie wchodzi:

1) Pion Leczniczy:

a) jednostki podstawowej opieki zdrowotnej

- poradnia konsultacyjna dla uczniów szkół podstawowych i gimnazjalnych (od 6-16 r.ż.),
- poradnia konsultacyjna dla uczniów szkół ponadgimnazjalnych,
- miejsca świadczenia usług pielęgniarskich na terenie szkół podstawowych i gimnazjalnych (gabinet szkoły),
- miejsca świadczenia usług pielęgniarskich na terenie szkół ponadgimnazjalnych (gabinet szkoły),
- miejsca świadczenia usług pielęgniarskich na terenie szkół i w klasach sportowych (gabinet szkoły),
- miejsca świadczenia usług pielęgniarskich na terenie szkół specjalnych i w klasach integracyjnych (gabinet szkoły),

b) gabinet szczepień ochronnych,

2) Pion Pielęgniarki/ higienistki szkolnej/ koordynującej.

3) Główna księgowa.

3. Schemat organizacyjny przedsiębiorstwa podmiotu leczniczego Szkolne Gabinety Pielęgniarskie stanowi załącznik do statutu.

4. Organizację wewnętrzną i zakres działania komórek organizacyjnych przedsiębiorstwa podmiotu leczniczego Szkolne Gabinety Pielęgniarskie określa regulamin organizacyjny ustalony przez Kierownika Poradni Medycyny Szkolnej SP ZOZ.

5. Zakresy czynności pracowników ustala Kierownik Poradni Medycyny Szkolnej SP ZOZ.

VI. GOSPODARKA FINANSOWA

§ 16. 1. Poradnia Medycyny Szkolnej SP ZOZ prowadzi gospodarkę finansową w formie podmiotu leczniczego niebędącego przedsiębiorcą na zasadach określonych w ustawie, o której mowa w § 2 ust. 1.

2. Rachunkowość Poradni Medycyny Szkolnej SP ZOZ prowadzona jest na zasadach określonych w odrębnych przepisach.

3. Podstawą gospodarki finansowej Poradni Medycyny Szkolnej SP ZOZ jest plan finansowy ustalony przez Kierownika Poradni Medycyny Szkolnej SP ZOZ.

4. Roczne sprawozdanie finansowe Poradni Medycyny Szkolnej SP ZOZ podlega zatwierdzeniu przez Prezydenta Miasta Ruda Śląska.

5. Poradnia Medycyny Szkolnej SP ZOZ może prowadzić inną niż udzielanie świadczeń zdrowotnych wydzieloną działalność gospodarczą, pod warunkiem, że nie ograniczy to dostępności do tych świadczeń.

6. Poradnia Medycyny Szkolnej SP ZOZ może uzyskiwać środki finansowe:

- 1) z odpłatnej działalności leczniczej, chyba że przepisy odrębne stanowią inaczej,
- 2) na realizację innych zadań określonych odrębnymi przepisami,
- 3) z wydzielonej działalności gospodarczej innej niż wymieniona w pkt 1 jeżeli Statut Zakładu przewiduje prowadzenie takiej działalności:
 - a) usługi za wykonanie kserokopii dokumentacji medycznej,
 - b) sprawowanie opieki pielęgniarskiej nad uczestnikami kolonii, półkolonii, zimowisk itp.
- 4) z darowizn, zapisów, spadków oraz ofiarności publicznej, także pochodzenia zagranicznego,
- 5) na cele i na zasadach określonych w odrębnych przepisach ustawy tj. poradnia Medycyny Szkolnej SP ZOZ może otrzymać środki publiczne z przeznaczeniem na:
 - a) Realizację zadań w zakresie programów zdrowotnych i promocji, w tym na zakup aparatury i sprzętu medycznego oraz wykonanie innych inwestycji koniecznych do realizacji tych zadań,
 - b) Remonty,
 - c) Inne niż określone w lit. "a" inwestycje, w tym zakup aparatury i sprzętu medycznego,
 - d) Realizację projektów finansowanych z udziałem środków pochodzących z budżetu Unii Europejskiej lub niepodlegających zwrotowi środków z pomocy udzielanej przez państwa członkowskie Europejskiego Porozumienia o Wolnym Handlu (EFTA), lub innych niż wymienione środków pochodzących ze źródeł zagranicznych niepodlegających zwrotowi na zasadach określonych w odrębnych przepisach,
 - e) Pokrycie kosztów kształcenia i podnoszenia kwalifikacji osób wykonujących zawody medyczne,
 - f) Realizację programów wieloletnich,
 - g) Cele określone w odrębnych przepisach oraz umowach międzynarodowych.

§ 17. 1. Wartość majątku Poradni Medycyny Szkolnej SP ZOZ określają:

- 1) fundusz założycielski,
- 2) fundusz zakładu w rozumieniu ustawy z dnia 15 kwietnia 2011 r. o działalności leczniczej (tekst jednolity Dz. U. z 2013 r., poz 217 z późn. zm.).
2. Poradni Medycyny Szkolnej SP ZOZ decyduje sama o podziale zysku.
3. Ujemny wynik finansowy Poradnia Medycyny Szkolnej SP ZOZ pokrywa we własnym zakresie.
4. Podmiot tworzący może, w terminie 3 miesięcy od upływu zatwierdzenia sprawozdania finansowego Przychodni, pokryć ujemny wynik finansowy za rok obrotowy tego zakładu, jeżeli wynik ten, po dodaniu kosztów amortyzacji, ma wartość ujemną - do wysokości tej wartości. W przypadku nie pokrycia ujemnego wyniku finansowego w powyższy sposób podmiot tworzący w terminie 12 miesięcy od upływu powyższego terminu podejmuje uchwałę o zmianie formy organizacyjno - prawnej albo likwidacji Poradni.
5. Zbycie, oddanie w dzierżawę, najem użytkowanie oraz użyczenie aktywów trwałych Poradni Medycyny Szkolnej SP ZOZ odbywa się według zasad określonych przez Radę Miasta Ruda Śląska.

VII .POSTANOWIENIA KOŃCOWE

§ 18. Statut Poradni Medycyny Szkolnej SP ZOZ nadaje Rada Miasta Ruda Śląska jako podmiot tworzący.

§ 19. Zmiany w Statucie mogą być dokonywane w trybie określonym w § 18.

Prezydent Miasta

Przewodniczący



WYKAZ

Komórki organizacyjnych przedsiębiorstwa podmiotu leczniczego Szkolne Gabinety Pielęgniarskie stanowiący załącznik do Statutu

1. Jednostki podstawowej opieki zdrowotnej

a/ poradnia konsultacyjna dla uczniów szkół podstawowych i gimnazjalnych- Ruda Śląska 7,
ul. Radoszowska 163,

b/ poradnia konsultacyjna dla uczniów szkół ponadgimnazjalnych - Ruda Śląska 7, ul. Radoszowska 163,

c/ gabinet szczepień ochronnych- Ruda Śląska 7, ul. Radoszowska 163,

d/ miejsca wykonywania usług pielęgniarskich w szkołach podstawowych i gimnazjach (gabinet szkoły)

- Szkoła Podstawowa nr 1 - Ruda Śląska 9, ul. Hallera 12,
- Szkoła Podstawowa nr 2 - Ruda Śląska 5, ul. Gwarecka 2,
- Szkoła Podstawowa nr 3 - Ruda Śląska 1, ul. Norwida 10,
- Szkoła Podstawowa nr 4 - Ruda Śląska 9, ul. Tołstoja 1,
- Zespół Szkół nr 1 - Ruda Śląska 8, ul. Niedurnego 125,
- Szkoła Podstawowa nr 6 - Ruda Śląska 4, ul. Bytomska 8,
- Szkoła Podstawowa nr 7 - Ruda Śląska 10, ul. 1-go Maja 173,
- Szkoła Podstawowa nr 8 - Ruda Śląska 10, ul. Główna 1,
- Szkoła Podstawowa nr 13 - Ruda Śląska 11, ul. Ks. Niedzieli 61,
- Szkoła Podstawowa nr 14 - Ruda Śląska 11, ul. Główna 40,
- Szkoła Podstawowa Sportowa nr 15 - Ruda Śląska 6, ul. Energetyków 15,
- Szkoła Podstawowa nr 16 - Ruda Śląska 10, ul. Westerplatte 2a,
- Szkoła Podstawowa nr 16 - Ruda Śląska 10, ul. Kukułcza 4,
- Szkoła Podstawowa nr 18 - Ruda Śląska 7, ul. Łukasiewicza 7,
- Szkoła Podstawowa nr 20 - Ruda Śląska 7, ul. Wyzwolenia 11,
- Szkoła Podstawowa nr 21 - Ruda Śląska 7, ul. Ks. Tunkla 125,
- Szkoła Podstawowa nr 23 - Ruda Śląska 5, ul. 11-go Listopada 15,
- Szkoła Podstawowa nr 24 - Ruda Śląska 6, ul. Ks. Lexa 3,
- Zespół Szkolno-Przedszkolny nr 2 - Ruda Śląska 6, ul. Kaczmarka 9,
- Szkoła Podstawowa nr 30 - Ruda Śląska 1, ul. Chryzantem 10,
- Szkoła Podstawowa nr 36 - Ruda Śląska 4, ul. Bytomska 45,

- Szkoła Podstawowa nr 40 - Ruda Śląska 3, ul. Joanny 13,
- Szkoła Podstawowa nr 41 - Ruda Śląska 1, ul. Gierałtowskiego 15,
- Gimnazjum nr 2 - Ruda Śląska 1, ul. Sprusa 4,
- Gimnazjum nr 3 - Ruda Śląska 1, ul. Chryzantem 10,
- Gimnazjum nr 5 - Ruda Śląska 3, ul. Bytomska 1,
- Gimnazjum nr 6 - Ruda Śląska 5, ul. Gwarecka 2,
- Gimnazjum nr 7 - Ruda Śląska 10, ul. Westerplatte 2a,
- Gimnazjum nr 8 - Ruda Śląska 6, ul. Ks. Lexa 14,
- Gimnazjum nr 9 - Ruda Śląska 6, ul. Zamenhofa 12,
- Gimnazjum nr 11 - Ruda Śląska 9, ul. Ratowników 15,
- Gimnazjum nr 14 - Ruda Śląska 11, ul. Szkolna 22,

e/ miejsce wykonywania usług pielęgniarских w szkołach ponadgimnazjalnych (gabinet szkoły),

- Zespół Szkół Ogólnokształcących nr 1 - Ruda Śląska 1, ul. Mickiewicza 15,
- Zespół Szkół Ogólnokształcących nr 2 - Ruda Śląska 10, ul. Jankowskiego 22,
- Zespół Szkół Ogólnokształcących nr 3 - Ruda Śląska 7, ul. Oświęcimska 90,
- Zespół Szkół Ogólnokształcących nr 4 im. Herberta Clarka Hoovera - Ruda Śląska 4, ul. Orzegowska 25,
- Zespół Szkół Ponadgimnazjalnych nr 1 - Ruda Śląska 9, ul. Hallera 6,
- Zespół Szkół Ponadgimnazjalnych nr 2 – Ruda Śląska 11, ul. Gliniana 2,
- Zespół Szkół nr 5 - Ruda Śląska 10, ul. Jankowskiego 2,
- Zespół Szkół Ponadgimnazjalnych nr 4 - Ruda Śląska 9, ul. Tołstoja 13,
- Zespół Szkół Ponadgimnazjalnych nr 5 - Ruda Śląska 9, Planty Kowalskiego 3,
- Zespół Szkół Ponadgimnazjalnych nr 6 - Ruda Śląska 10, ul. Kafusa 3,

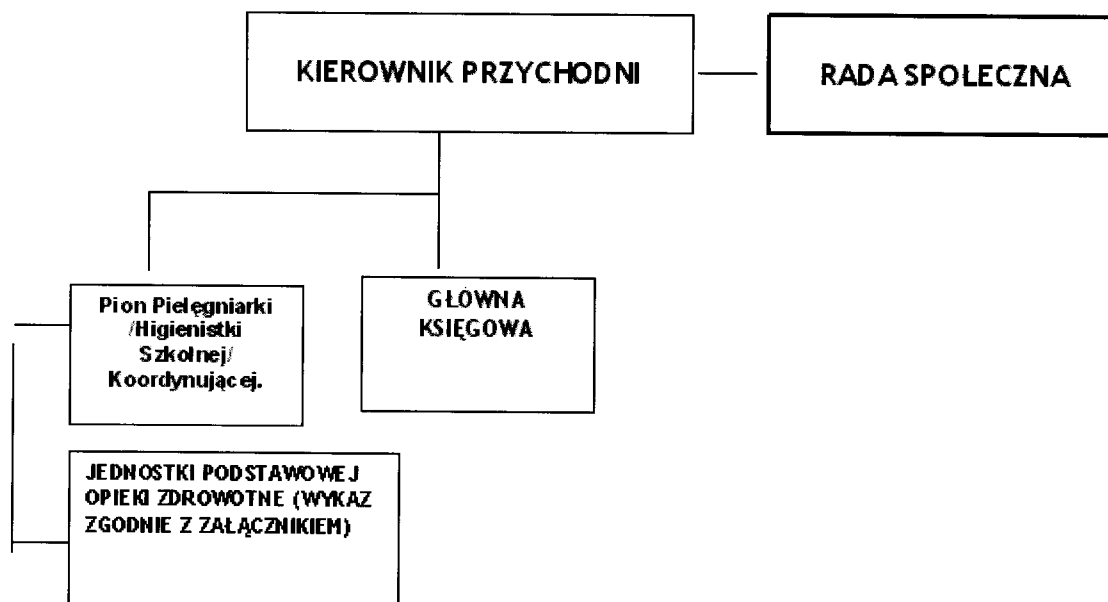
f/ miejsce wykonywania usług pielęgniarских w szkołach i klasach sportowych (gabinet szkoły),

- Szkoła Podstawowa Sportowa Nr 15 - Ruda Śląska 6, ul. Energetyków 15,
- Szkoła Podstawowa nr 1- Ruda Śląska 9, ul. Hallera 12,
- Gimnazjum nr 5 - Ruda Śląska 3, ul. Bytomska 1,
- Gimnazjum nr 6 - Ruda Śląska 5, ul. Gwarecka 2,
- Gimnazjum nr 7 - Ruda Śląska 10, ul. Westerplatte 2a,
- Gimnazjum nr 8 - Ruda Śląska 6, ul. Ks. Lexa 14,

- Gimnazjum nr 9 - Ruda Śląska 6, ul. Zamenhofska 12
 - Gimnazjum nr 11 - Ruda Śląska 9, ul. Ratowników 15,
 - Zespół Szkół Ogólnokształcących nr 3 - Ruda Śląska 7, ul. Oświęcimska 90,
g/ miejsce wykonywania usług pielęgniarских w szkołach specjalnych i klasach integracyjnych (gabinet szkoły),
 - Zespół Szkół Specjalnych nr 4 - Ruda Śląska 11, ul. Bielszowicka 108,
 - Zespół Szkół Specjalnych nr 2 - Ruda Śląska 1, ul. Magazynowa 35a,
 - Zespół Szkół Specjalnych nr 3 - Ruda Śląska 10, ul. Sygietyńskiego 6,
 - Zespół Szkół Ponagimnazjalnych nr 7 Specjalnych - Ruda Śląska 1, ul. Bujoczka 2,
 - Szkoła Podstawowa Sportowa nr 15 z Klasami Integracyjnymi - Ruda Śląska 6, ul. Energetyków 15,
 - Gimnazjum nr 9 - Ruda Śląska 6, ul. Zamenhofska 12,
 - Gimnazjum nr 14 - Ruda Śląska 11, ul. Szkolna 22,
 - Szkoła Podstawowa nr 4 - Ruda Śląska 9, ul. Tołstoja 1,
 - Szkoła Podstawowa nr 13 - Ruda Śląska 11, ul. Ks. Niedzieli 61,
 - Szkoła Podstawowa nr 16 - Ruda Śląska 10, ul. Kukułcza 4,
 - Szkoła Podstawowa nr 30 - Ruda Śląska 1, ul. Chryzantem 10,
 - Szkoła Podstawowa nr 36 - Ruda Śląska 4, ul. Bytomska 45,
2. Pion Pielęgniarki /Higienistki Szkolnej/ Koordynującej.
 3. Główna Księgowa.

Prezydent Miasta
[Podpis]
Urząd Miasta

SCHEMAT ORGANIZACYJNY PORADNI MEDYCYNYSZKOLNEJ



Prezydent Miasta

[Signature]
Gratyna Dziedzic

Uzasadnienie

Kierownik Poradni Medycyny Szkolnej Samodzielnego Publicznego Zakładu Opieki Zdrowotnej w Rudzie Śląskiej z siedzibą przy ul. Radoszowskiej 163, pismem z dnia 23 lutego 2015 r. zwrócił się do Prezydenta Miasta Ruda Śląska z prośbą o ujednoczenie Statutu Poradni Medycyny Szkolnej Samodzielnego Publicznego Zakładu Opieki Zdrowotnej w Rudzie Śląskiej z siedzibą przy ul. Radoszowskiej 163, co w konsekwencji wiąże się z nadaniem statutu placówce. Zgodnie art. 42 ust. 4 ustawy z dnia 15 kwietnia 2011 r. o działalności leczniczej (tekst jednolity Dz. U. z 2013 r., poz. 217 z późn. zm.) Statut nadaje podmiot tworzący.

W związku z tym, iż Uchwała Nr PR.0007.105.2012 Rady Miasta Ruda Śląska z dnia 26 kwietnia 2012 r. w sprawie nadania statutu Poradni Medycyny Szkolnej Samodzielnemu Publicznemu Zakładowi Opieki Zdrowotnej w Rudzie Śląskiej z siedziba przy ul. Radoszowskiej 163, była wielokrotnie zmieniana zachodzi konieczność ujednoczenia wskazanej powyżej uchwały.

Mając powyższe na uwadze podjęcie niniejszej uchwały uznaje się za zasadne.

Zgodnie z art. 14 ustawy z dnia 8 marca 1990 r. o samorządzie gminnym (tekst jednolity Dz. U. z 2013 r. poz. 594 z późn. zm.) uchwały rady gminy zapadają zwykłą większością głosów w obecności co najmniej połowy ustawowego składu rady, w głosowaniu jawnym, chyba że ustawa stanowi inaczej.

