

UCHWAŁA NR
RADY MIASTA RUDA ŚLĄSKA

z dnia 2017 r.

**w sprawie nadania statutu Przychodni Rejonowej Samodzielnego Publicznego Zakładu Opieki Zdrowotnej
w Rudzie Śląskiej z siedzibą przy ul. Makuszyńskiego 7**

Na podstawie art. 7 ust. 1 pkt 5 i art. 18 ust. 2 pkt 15 oraz art. 40 ust. 1, art. 41 ust. 1, art. 42 ustawy z dnia 8 marca 1990 r. o samorządzie gminnym (tekst jednolity Dz. U. z 2017 r., poz. 1875) w związku z art. 42 ust. 4 ustawy z dnia 15 kwietnia 2011 r. o działalności leczniczej (tekst jednolity Dz. U. z 2016 r., poz. 1638 z późn. zm.)

na wniosek Prezydenta Miasta
Rada Miasta Ruda Śląska
uchwała:

§ 1. Nadać statut Przychodni Rejonowej Samodzielnego Publicznego Zakładu Opieki Zdrowotnej w Rudzie Śląskiej z siedzibą przy ul. Makuszyńskiego 7 w brzmieniu jak w załączniku do niniejszej uchwały.

§ 2. Traci moc Uchwała Nr PR.0007.6.2012 Rady Miasta Ruda Śląska z dnia 26 stycznia 2012 r. w sprawie nadania statutu Przychodni Rejonowej Samodzielnemu Publicznemu Zakładowi Opieki Zdrowotnej w Rudzie Śląskiej z siedzibą przy ul. Makuszyńskiego 7 z późn. zm.

§ 3. Wykonanie uchwały powierzyć Prezydentowi Miasta Ruda Śląska.

§ 4. Uchwała wchodzi w życie po upływie czternastu dni od dnia jej ogłoszenia w Dzienniku Urzędowym Województwa Śląskiego.

STATUT

PRZYCHODNI REJONOWEJ SAMODZIELNEGO PUBLICZNEGO ZAKŁADU OPIEKI ZDROWOTNEJ W RUDZIE ŚLĄSKIEJ Z SIEDZIBĄ PRZY UL. MAKUSZYŃSKIEGO 7

Rozdział 1.

Postanowienia ogólne

§ 1. Przychodnia Rejonowa Samodzielnego Publicznego Zakładu Opieki Zdrowotnej w Rudzie Śląskiej z siedzibą przy ul. Makuszyńskiego 7 zwana w dalszej części „Przychodnią Rejonową SP ZOZ” działa jako samodzielny publiczny zakład opieki zdrowotnej w rozumieniu ustawy o której mowa w § 2 ust. 1.

§ 2. Przychodnia Rejonowa SP ZOZ działa na podstawie:

1. Ustawy z dnia 15 kwietnia 2011 r. o działalności leczniczej (tekst jednolity Dz. U. 2016 r., poz. 1638 z późniejszymi zmianami) i przepisów wykonawczych wydanych na podstawie tej ustawy.
2. Ustawy z dnia 08 marca 1990 r. o samorządzie gminnym (tekst jednolity Dz. U. z 2017 r., poz. 1875).
3. Ustawy z dnia 21 sierpnia 1997 r. o gospodarce nieruchomościami (tekst jednolity Dz. U. z 2016 r., poz. 2147 z późn. zm.).
4. Ustawy z dnia 29 września 1994 r. o rachunkowości (tekst jednolity Dz. U. z 2016 r., poz. 1047 z późn. zm.).
5. Ustawy z dnia 27 sierpnia 2004 r. o świadczeniach opieki zdrowotnej finansowanych ze środków publicznych (tekst jednolity Dz. U. z 2016 r., poz. 1793 z późn. zm.).
6. Ustawy z dnia 5 grudnia 1996 r. o zawodach lekarza i lekarza dentysty (tekst jednolity Dz. U. z 2017 r., poz. 125 z późn. zm.).
7. Ustawy z dnia 15 lipca 2011 r. o zawodach pielęgniarki i położnej (tekst jednolity Dz. U. z 2016 r., poz. 1251 z późn. zm.).
8. Uchwały Nr 153/XII/99 Rady Miejskiej w Rudzie Śląskiej z dnia 30.08.1999 r. w sprawie przekształcenia Zakładu Lecznictwa Ambulatoryjnego w Rudzie Śląskiej w samodzielne publiczne zakłady opieki zdrowotnej.
9. Innych właściwych przepisów dotyczące podmiotu leczniczego niebędącego przedsiębiorcą.
10. Niniejszego Statutu nadanego przez Radę Miasta Ruda Śląska.

§ 3. 1. Przychodnia Rejonowa SP ZOZ podlega wpisowi do rejestru podmiotów wykonujących działalność leczniczą prowadzonego przez Wojewodę właściwego dla siedziby podmiotu leczniczego.

2. Przychodnia Rejonowa SP ZOZ posiada osobowość prawną na podstawie wpisu do Krajowego Rejestru Sądowego pod Nr 0000045159.

3. W Przychodni Rejonowej SP ZOZ wyodrębnia się zakład leczniczy podmiotu leczniczego o nazwie Poradnia Medycyny Rodzinnej i Specjalistycznej.

§ 4. Obszarem działania Przychodni Rejonowej SP ZOZ jest miasto Ruda Śląska i inny obszar według zawartych umów.

§ 5. Siedzibą Przychodni Rejonowej SP ZOZ jest miasto Ruda Śląska, ul. Makuszyńskiego 7.

§ 6. Nadzór nad Przychodnią Rejonową SP ZOZ sprawuje Prezydent Miasta Ruda Śląska.

§ 7. Nazwa zakładu brzmi:

„Przychodnia Rejonowa Samodzielny Publiczny Zakład Opieki Zdrowotnej w Rudzie Śląskiej z siedzibą przy ul. Makuszyńskiego 7”.

§ 8. Przychodnia Rejonowa SP ZOZ używa pieczętki zgodnie ze swą nazwą w pełnym brzmieniu.

§ 9. Dopuszcza się możliwość używania nazwy skróconej: ”Przychodnia Rejonowa SP ZOZ w Rudzie Śląskiej z siedzibą przy ul. Makuszyńskiego 7”.

Rozdział 2.

Cele i zadania

§ 10. Celem Przychodni Rejonowej SP ZOZ jest udzielanie podstawowych i specjalistycznych świadczeń na rzecz ochrony i poprawy stanu zdrowia, prowadzenie działalności leczniczej, profilaktycznej, stałe podnoszenie poziomu świadczonych usług oraz propagowanie zachowań prozdrowotnych.

§ 11. 1. Do zadań zakładu leczniczego podmiotu leczniczego Poradni Medycyny Rodzinnej i Specjalistycznej należy udzielanie świadczeń zdrowotnych w zakresie:

- 1) Podstawowej Opieki Zdrowotnej.
- 2) Specjalistycznej Opieki Medycznej.
- 3) Badań diagnostycznych.
- 4) Pielęgniarskiej opieki długoterminowej
- 5) Zdrowia publicznego poprzez edukację, profilaktykę, ocenę stanu zdrowia i zagrożeń i pozostałe usługi w zakresie zdrowia publicznego.

§ 12. W realizacji celów określonych w § 10 Przychodnia Rejonowa SP ZOZ współdziała z właściwymi jednostkami organizacyjnymi miasta, jednostkami administracji rządowej oraz stowarzyszeniami, fundacjami i innymi jednostkami organizacyjnymi.

Rozdział 3.

Rodzaje i zakres udzielanych świadczeń zdrowotnych

§ 13. 1. Przychodnia Rejonowa SP ZOZ udziela świadczeń zdrowotnych finansowanych ze środków publicznych osobom ubezpieczonym oraz innym osobom uprawnionym do tych świadczeń na podstawie odrębnych przepisów, nieodpłatnie, za częściową odpłatą lub całkowitą odpłatnością.

2. Przychodnia Rejonowa SP ZOZ podejmuje działania służące zachowaniu, ratowaniu, przywracaniu i poprawie zdrowia oraz inne działania medyczne wynikające z procesu leczenia lub przepisów odrębnych regulujących zasady ich wykonywania, a w szczególności z wiązane z:

- a) badaniem i poradą lekarską,
- b) leczeniem,
- c) fizykoterapią,
- d) opieką nad kobietą,
- e) opieką nad kobietą ciężarną i jej płodem, porodem, położeniem oraz nad noworodkiem,
- f) opieką nad zdrowym dzieckiem,
- g) badaniem diagnostycznym,
- h) pielęgnacją chorych,
- i) pielęgnacją niepełnosprawnych i opieką nad nimi,
- j) orzekaniem i opiniowaniem o stanie zdrowia,
- k) zapobieganiem powstawaniu urazów i chorób poprzez działania profilaktyczne oraz szczepienia ochronne,
- l) badaniem profilaktycznym i sanitarnym.

Rozdział 4.

Organy podmiotu leczniczego

§ 14. 1. Organami Przychodni Rejonowej SP ZOZ są: Kierownik i Rada Społeczna.

2. Z Kierownikiem Przychodni Rejonowej SP ZOZ Prezydent Miasta Ruda Śląska nawiązuje stosunek pracy na podstawie powołania, umowy o pracę lub na podstawie umowy cywilnoprawnej.

3. Kierownik Przychodni Rejonowej SP ZOZ wykonujący zawód medyczny, może udzielać świadczeń zdrowotnych, jeżeli zawarta z nim umowa przewiduje taką możliwość. W takim przypadku umowa określa warunki udzielania świadczeń, w tym wymiar czasu pracy.

4. Kierownik kieruje Przychodnią Rejonową SP ZOZ i reprezentuje ją na zewnątrz.

5. Do obowiązków Kierownika w szczególności należy:

- a) Zarządzanie Przychodnią Rejonową SP ZOZ i ustalenie jej organizacji wewnętrznej,
- b) Wykonywanie świadczeń zdrowotnych zgodnie z kwalifikacjami,
- c) Sprawowanie nadzoru nad majątkiem Przychodni Rejonowej SP ZOZ,
- d) Tworzenie warunków do realizacji zadań statutowych Przychodni Rejonowej SP ZOZ poprzez właściwe gospodarowanie środkami określonymi w planie finansowym i ponoszenie odpowiedzialności za ich prawidłowe wykorzystanie,
- e) Organizowanie w sposób właściwy pracy personelu.

6. Kierownik działa zgodnie z przepisami prawa, podejmując decyzje samodzielnie i ponosi za nie pełną odpowiedzialność.

7. Kierownik dokonuje za pracodawcę czynności w sprawach z zakresu prawa pracy, a w szczególności zatrudnienia i zwalniania pracowników oraz jest ich przełożonym.

8. W razie nieobecności kierownika jego obowiązki przejmuje zastępca kierownika lub wyznaczona przez Niego osoba. W przypadku, gdy Kierownik nie jest lekarzem, zastępcę wybiera się w drodze konkursu.

9. W sprawach pracowniczych i socjalnych Kierownik Przychodni Rejonowej SP ZOZ współdziała ze związkami zawodowymi w zakresie ustalonym przepisami prawa pracy i ustawą o związkach zawodowych.

§ 15. 1. Rada Społeczna jest organem inicjującym i opiniodawczym podmiotu tworzącego oraz organem doradczym Kierownika Przychodni Rejonowej SP ZOZ.

2. W skład Rady Społecznej Przychodni Rejonowej SP ZOZ wchodzi:

- a) jako przewodniczący Prezydent Miasta lub osoba przez niego wyznaczona,
- b) jako członkowie: przedstawiciel wojewody oraz trzech przedstawicieli wybranych przez Radę Miasta Ruda Śląska.

3. Radę Społeczną Przychodni Rejonowej SP ZOZ powołuje, odwołuje oraz zwołuje jej pierwsze posiedzenie podmiot tworzący. W posiedzeniach Rady Społecznej uczestniczy kierownik oraz przedstawiciele organizacji związkowych działających w Przychodni Rejonowej SP ZOZ.

4. Do zadań Rady Społecznej Przychodni Rejonowej SP ZOZ należy:

- 1) Przedstawienie podmiotowi tworzącemu wniosków i opinii w sprawach:
 - a) Zbycia aktywów trwałych oraz zakupu lub przyjęcia darowizny nowej aparatury i sprzętu medycznego,
 - b) Związanych z przekształceniem lub likwidacją zakładu, jego rozszerzeniem lub ograniczeniem działalności,
 - c) Przyznawania Kierownikowi Przychodni Rejonowej SP ZOZ nagród,
 - d) Rozwiązywania stosunku pracy lub umowy cywilnoprawnej z Kierownikiem Przychodni Rejonowej SP ZOZ,
- 2) Przedstawianie Kierownikowi Przychodni Rejonowej SP ZOZ wniosków i opinii w sprawach:
 - a) planu finansowego w tym planu inwestycyjnego,

- b) rocznego sprawozdania z planu finansowego w tym planu inwestycyjnego,
 - c) kredytów bankowych lub dotacji,
 - d) podziału zysku,
 - e) zbycia aktywów trwałych oraz zakupu lub przyjęcia darowizny nowej aparatury i sprzętu medycznego,
 - f) Regulaminu organizacyjnego.
- 3) Dokonywanie okresowych analiz skarg i wniosków wnoszonych przez osoby korzystające ze świadczeń Przychodni Rejonowej SP ZOZ z wyłączeniem spraw podlegających nadzorowi medycznemu,
- 4) Opiniowanie wniosku w sprawie czasowego zaprzestania działalności leczniczej,
- 5) Wykonywanie innych zadań określonych w ustawie i statucie.
5. Kadencja Rady Społecznej Przychodni Rejonowej SP ZOZ trwa 4 lata licząc od dnia jej powołania.
6. Poszczególni członkowie Rady Społecznej Przychodni Rejonowej SP ZOZ mogą być odwołani przed upływem kadencji w trybie, w jakim są powołani, w przypadku:
- 1) nieusprawiedliwionej nieobecności na co najmniej 4 posiedzeniach Rady Społecznej,
 - 2) rezygnacji ,
 - 3) skazania prawomocnym wyrokiem za przestępstwo umyślne,
 - 4) podjęcia zatrudnienia lub pełnienia funkcji mogących pozostawać w sprzeczności z interesami Przychodni.
7. Odwołanie lub śmierć członka Rady Społecznej Przychodni Rejonowej SP ZOZ skutkuje przeprowadzeniem wyborów uzupełniających. Wniosek o uzupełnienie zgłasza do Rady Miasta Prezydent Miasta Ruda Śląska w terminie 2 tygodni od zaistnienia zdarzenia.
8. Sposób zwoływania posiedzeń Rady Społecznej, tryb pracy i podejmowania uchwał określa regulamin uchwalony przez Radę Społeczną i zatwierdzony przez podmiot tworzący.
9. Członkiem Rady Społecznej Przychodni Rejonowej SP ZOZ nie może być osoba zatrudniona w Przychodni Rejonowej SP ZOZ.

Rozdział 5.

Struktura organizacyjna

§ 16. 1. Kierownik kieruje pracą Przychodni Rejonowej SP ZOZ przy pomocy:

- 1) zastępcy kierownika,
 - 2) pielęgniarki koordynującej,
 - 3) zastępcy pielęgniarki koordynującej,
 - 4) głównej księgowej,
 - 5) stanowisko kadrowo-płacowe,
 - 6) stanowisko księgowo-płacowe,
 - 7) ABI / inspektor danych osobowych,
- których zatrudnia i zwalnia.

2. W skład zakładu leczniczego podmiotu leczniczego Poradni Medycyny Rodzinnej i Specjalistycznej wchodzi:

- 1) Jednostki podstawowej opieki zdrowotnej:
 - a) Poradnia Medycyny Rodzinnej,
 - b) Poradnia Dzieci Zdrowych i Chorych,
 - c) Punkt szczepień,

- d) Gabinet pielęgniarki środowiskowo – rodzinnej.
- e) Gabinet położnej środowiskowo – rodzinnej,
- f) Gabinet zabiegowy.

2) Jednostki specjalistycznej opieki zdrowotnej:

- a) Poradnia Ginekologiczno Położnicza,
- b) Poradnia kardiologiczna,
- c) Poradnia endokrynologiczna,
- d) Poradnia neurologiczna,
- e) Poradnia stomatologiczna,
- f) Poradnia medycyny pracy,
- g) Poradnia medycyny sportowej,
- h) Gabinet Rehabilitacji Leczniczej,
- i) Pielęgniarska opieka długoterminowa,
- j) Gabinet zabiegowo – diagnostyczny.

3) Dział diagnostyki:

- a) Pracownia USG,
- b) Pracownia EKG i spirometrii.

4) Pion pielęgniarki koordynującej.

5) Samodzielne stanowiska:

- a) Główna księgowa,
- b) stanowisko ds. administracyjno – gospodarczych,
- c) stanowisko kadrowo – płacowe,
- d) stanowisko księgowo – płacowe,
- e) ABI / inspektor danych osobowych.

3. Schemat organizacyjny zakładu leczniczego podmiotu leczniczego Poradni Medycyny Rodzinnej i Specjalistycznej stanowi załącznik Nr 2 do statutu.

4. Organizację wewnętrzną i zakres działania komórek organizacyjnych zakładu leczniczego podmiotu leczniczego Poradni Medycyny Rodzinnej i Specjalistycznej określa regulamin organizacyjny ustalony przez kierownika Przychodni Rejonowej SP ZOZ.

5. Zakresy czynności pracowników ustala Kierownik Przychodni Rejonowej SP ZOZ.

Rozdział 6.

Gospodarka finansowa

§ 17. 1. Przychodnia Rejonowa SP ZOZ prowadzi gospodarkę finansową w formie podmiotu leczniczego na zasadach określonych w ustawie, o której mowa w § 2 ust. 1.

2. Samodzielny publiczny zakład opieki zdrowotnej pokrywa z posiadanych środków i uzyskiwanych przychodów koszty działalności i reguluje zobowiązania.

3. Rachunkowość Przychodni Rejonowej SP ZOZ prowadzona jest na zasadach określonych w odrębnych przepisach.

4. Podstawą gospodarki finansowej Przychodni Rejonowej SP ZOZ jest plan finansowy ustalony przez Kierownika Przychodni Rejonowej SP ZOZ.

4a. Roczne sprawozdanie finansowe Przychodni Rejonowej SP ZOZ podlega zatwierdzeniu przez Prezydenta Miasta Ruda Śląska.

4b. W terminie do dnia 31 maja każdego roku Kierownik Przychodni Rejonowej SP ZOZ sporządza i przekazuje podmiotowi tworzącemu raport o sytuacji ekonomiczno-finansowej Przychodni przygotowywany na podstawie sprawozdania finansowego za poprzedni rok obrotowy.

4c. Raport zawiera analizę sytuacji ekonomiczno-finansowej za poprzedni rok obrotowy, prognozę sytuacji ekonomiczno-finansowej na kolejne trzy lata obrotowe wraz z opisem przyjętych założeń oraz informację o istotnych zdarzeniach mających wpływ na sytuację ekonomiczno-finansową Przychodni dokonanych na podstawie wskaźników ekonomiczno-finansowych określonych na podstawie ustawy, o której mowa w § 2 ust. 1.

4d. Podmiot tworzący dokonuje oceny sytuacji ekonomiczno-finansowej Przychodni Rejonowej SP ZOZ na podstawie raportu, o którym mowa w ust. 4c.

5. Przychodnia Rejonowa SP ZOZ może prowadzić inną, niż udzielanie świadczeń zdrowotnych, wydzieloną działalność, pod warunkiem, że nie ograniczy to dostępności do tych świadczeń.

6. Przychodnia Rejonowa SP ZOZ może uzyskiwać środki finansowe:

- 1) z odpłatnej działalności leczniczej, chyba że przepisy odrębne stanowią inaczej,
- 2) na realizację innych zadań określonych odrębnymi przepisami,
- 3) z wydzielonej działalności innej niż wymieniona w pkt. a, jeżeli Statut Zakładu przewiduje prowadzenie takiej działalności:
 - a) z odsetek od lokat,
- 4) z darowizn, zapisów, spadków oraz ofiarności publicznej, także pochodzenia zagranicznego,
- 5) z umów dotyczących odpłatnych świadczeń zdrowotnych zawartych przez Zakład Ubezpieczeń (działających na podstawie ustawy z dnia 11 września 2015r. o działalności ubezpieczeniowej i reasekuracyjnej (tekst jednolity Dz. U. z 2017 r ., poz. 1170 z późn. zm.) z Przychodnią Rejonową SP ZOZ,
- 6) na pokrycie straty netto,
- 7) na cele i na zasadach określonych w odrębnych przepisach ustawy tj. Przychodnia Rejonowa SP ZOZ może otrzymać środki publiczne z przeznaczeniem na:
 - a) Realizację zadań w zakresie programów polityki zdrowotnej, programów zdrowotnych i promocji, w tym na zakup aparatury i sprzętu medycznego oraz wykonanie innych inwestycji koniecznych do realizacji tych zadań,
 - b) Remonty,
 - c) Inne niż określone w ppkt. „a” inwestycje, w tym zakup aparatury i sprzętu medycznego,
 - d) Realizację projektów finansowanych z udziałem środków pochodzących z budżetu Unii Europejskiej lub niepodlegających zwrotowi środków z pomocy udzielanej przez państwa członkowskie Europejskiego Porozumienia o Wolnym Handlu (EFTA), lub innych niż wymienione środków pochodzących ze źródeł zagranicznych niepodlegających zwrotowi na zasadach określonych w odrębnych przepisach,
 - e) Pokrycie kosztów kształcenia i podnoszenia kwalifikacji osób wykonujących zawody medyczne,
 - f) Realizację programów wieloletnich,
 - g) Cele określone w odrębnych przepisach oraz umowach międzynarodowych.

§ 18. 1. Wartość majątku Przychodni Rejonowej SP ZOZ określają:

- 1) fundusz założycielski,
 - 2) fundusz zakładu w rozumieniu ustawy z dnia 15 kwietnia 2011 r. o działalności leczniczej (tekst jednolity Dz. U. z 2016r., poz. 1638 z późniejszymi zmianami).
2. Przychodnia Rejonowa SP ZOZ decyduje sama o podziale zysku.
3. Stratę netto Przychodnia Rejonowa SP ZOZ pokrywa we własnym zakresie.

4. Podmiot tworzący w terminie 9 miesięcy od upływu terminu do zatwierdzenia sprawozdania finansowego Przychodni pokrywa stratę netto za rok obrotowy tego zakładu w kwocie, jaka nie może być pokryta we własnym zakresie, jednak nie wyższej niż suma straty netto i kosztów amortyzacji. Jeżeli strata netto za rok obrotowy nie może być pokryta we własnym zakresie oraz po dodaniu kosztów amortyzacji ma wartość ujemną, podmiot tworzący w terminie 12 miesięcy od upływu powyższego terminu, podejmuje uchwałę o zmianie formy organizacyjno-prawnej albo likwidacji Przychodni.

5. Jeżeli w sprawozdaniu finansowym wystąpiła strata netto kierownik Przychodni Rejonowej SP ZOZ w terminie 3 miesięcy od upływu terminu do zatwierdzenia sprawozdania, sporządza program naprawczy z uwzględnieniem raportu, o którym mowa w §16 ust 4b na okres nie dłuższy niż 3 lata i przedstawia go do zatwierdzenia podmiotowi tworzącemu.

6. Zbycie, oddanie w dzierżawę, najem użytkowanie oraz użyczenie aktywów trwałych Przychodni Rejonowej SP ZOZ odbywa się według zasad określonych przez Radę Miasta Ruda Śląska.

Rozdział 7.

Postanowienia końcowe

§ 19. Statut Przychodni Rejonowej SP ZOZ nadaje Rada Miasta Ruda Śląska jako podmiot tworzący.

§ 20. Zmiany w Statucie mogą być dokonywane w trybie określonym w § 19.

**Wykaz komórek organizacyjnych zakładu leczniczego podmiotu leczniczego
Poradni Medycyny Rodzinnej i Specjalistycznej**

1. Jednostki podstawowej opieki zdrowotnej:

- a) Poradnia Medycyny Rodzinnej,
- b) Poradnia Dzieci Zdrowych i Chorych,
- c) Punkt szczepień,
- d) Gabinet pielęgniarki środowiskowo – rodzinnej,
- e) Gabinet położnej środowiskowo – rodzinnej,
- f) Gabinet zabiegowy.

2. Jednostki specjalistycznej opieki zdrowotnej:

- a) Poradnia Ginekologiczno Położnicza,
- b) Poradnia kardiologiczna,
- c) Poradnia endokrynologiczna,
- d) Poradnia neurologiczna,
- e) Poradnia stomatologiczna,
- f) Poradnia medycyny pracy,
- g) Poradnia medycyny sportowej,
- h) Gabinet Rehabilitacji Leczniczej,
- i) Pielęgniarska opieka długoterminowa,
- j) Gabinet zabiegowo – diagnostyczny.

3. Dział diagnostyki:

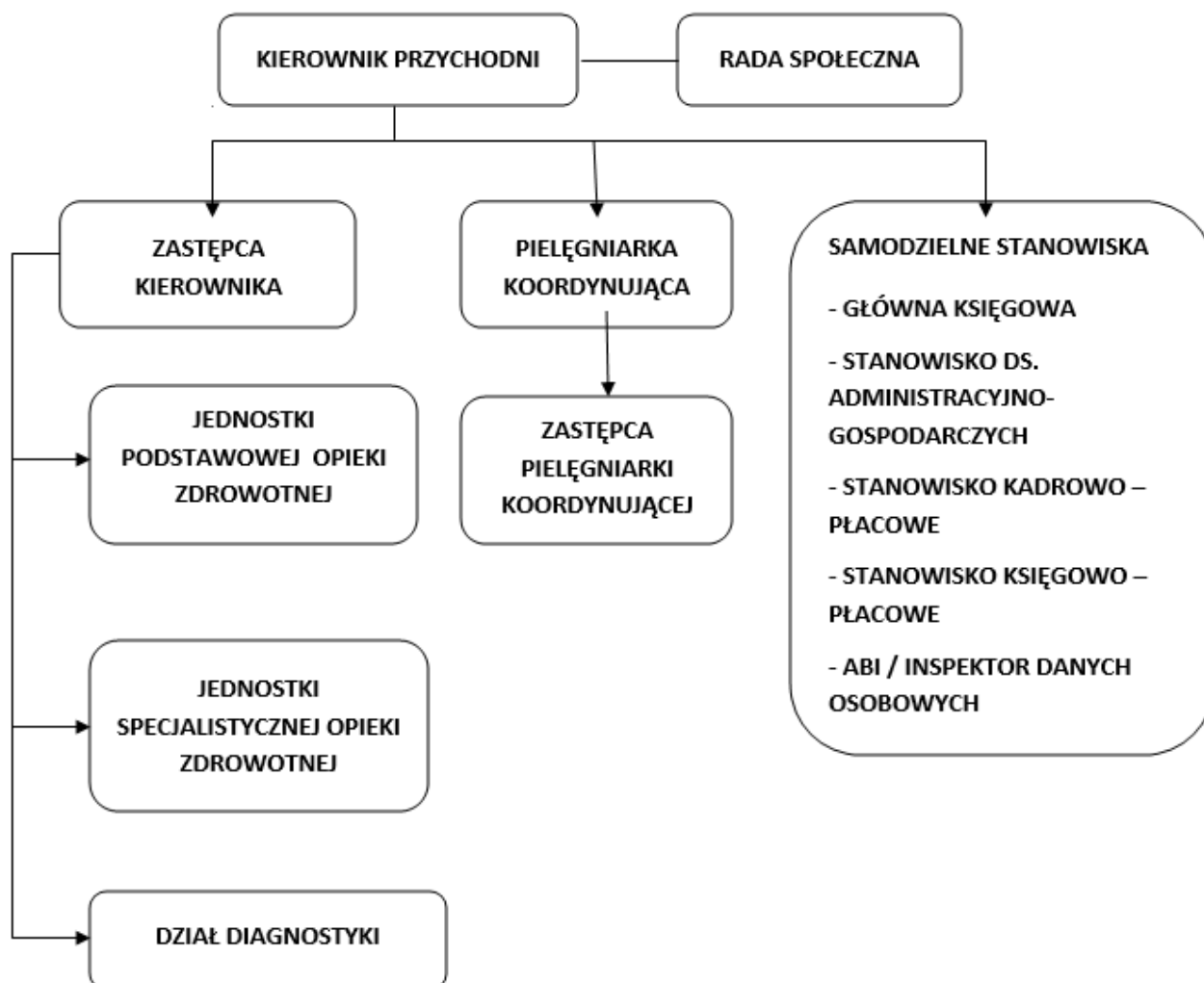
- a) Pracownia USG,
- b) Pracownia EKG I spirometrii.

4. Pion pielęgniarki koordynującej.

5. Samodzielne stanowiska:

- a) Główna księgową,
- b) stanowisko ds. administracyjno –gospodarczych,
- c) stanowisko kadrowo – płacowe,
- d) stanowisko księgowo – płacowe,
- e) ABI / inspektor danych osobowych.

Schemat organizacyjny zakładu leczniczego podmiotu leczniczego Poradni Medycyny Rodzinnej i Specjalistycznej



Uzasadnienie

Zgodnie z art. 35 ustawy z dnia 10 czerwca 2016 r. o zmianie ustawy o działalności leczniczej oraz niektórych innych ustaw (Dz. U. z 2016 r., poz. 960) na podmiocie tworzącym spoczywa obowiązek dostosowania statutu Przychodni Rejonowej Samodzielnego Publicznego Zakładu Opieki Zdrowotnej w Rudzie Śląskiej z siedzibą przy ul. Makuszyńskiego 7 do zmienionych przepisów w terminie do 31 grudnia 2017 r.

W związku z powyższym podjęcie niniejszej uchwały uznaje się za zasadne.

Zgodnie z art. 14 ustawy z dnia 8 marca 1990 roku o samorządzie gminnym (tekst jednolity Dz. U. z 2017 r., poz. 1875) uchwały rady gminy zapadają zwykłą większością głosów w obecności co najmniej połowy ustawowego składu rady, w głosowaniu jawnym, chyba że ustawa stanowi inaczej.